

Marbot

Notre bulletin

CHAUSSURES D'AUTOMNE



Chaussure servant à extraire les châtaignes de leur bogue.



Au 406, avec MM. ROTA et BOUTIN.

SEWMEET 83 A MIS L'ACCENT SUR LA QUALITÉ

Cette année SEWMEET avait pour mission primordiale de donner aux participants la possibilité d'étudier en primeur les tous derniers développements en couture automatique, en particulier pour le modelage, la programmation et la fabrication des supports de pièces, ainsi que la planification.

Sous la conduite de l'Equipe Technique de Bata Limited, les participants ont eu leurs séances de travail en Europe, particulièrement à Tilbury, Hellocourt et Neuvic.

Nos hôtes après avoir visité les usines de Théorat et Planèze ont eu de nombreuses séances d'études concernant nos modèles en vue de l'application couture automatique pour notre collection.

Nous devons remercier bien vivement les participants du cours SEWMEET de l'aide précieuse et des conseils judicieux qu'ils nous ont apportés.

A son retour de SEWMEET, Madame M.-Claude MAZE a organisé à l'intention des chefs de service, contremaîtres et contremaîtresses, une séance de compte rendu, afin de faire profiter ses collègues des enseignements et astuces de fabrication qu'elle a acquis à SEWMEET.



M. JAGOTA dirigeant l'étude d'un nouveau modèle.



M^{me} MAZE faisant à son retour le compte rendu de Sewmeet.

ils ont visité notre Entreprise



Nos hôtes examinant nos modèles.

LES POMPIERS DE PARIS

Le Colonel MALBURET accompagné du Capitaine PANTIN et du Major BERNAISE sont venus découvrir notre entreprise.

Au travers de la fabrication de nos articles c'est bien sûr la fourniture éventuelle de bottes pour les pompiers qui a été envisagée.

Nos visiteurs ont été agréablement surpris par le fait que notre entreprise pouvait quasiment fabriquer tout type de chaussures et il n'est pas à exclure des rapports commerciaux pour l'avenir.

Monsieur FAUVEL

Monsieur FAUVEL de Bata Vernon est venu à Neuvic accompagné d'importants clients, pour leur montrer les machines à injecter Véripak fabriquées par Bata Engineering.

Nos hôtes accompagnés de Monsieur DELAGE se sont rendus au 401 pour voir le travail effectué par les Véripak.

Nous souhaitons vivement que cette visite de nos installations ait eu une influence positive sur les clients de Vernon et qu'elle se concrétise par une importante commande.



Les clients de Vernon, MM. DELAGE, FAUVEL

Monsieur le MAIRE de NEUVIC

Monsieur F. ROUSSEL Maire de Neuvic, accompagné de trois de ses adjoints Madame R. DUMARCHAT, Monsieur J.-L. COURNARIE et A. PETIT ont été reçus par Monsieur BOURST et à sa suite ont visité notre entreprise.

Si cette visite n'était pas une totale découverte pour Madame DUMARCHAT et Monsieur PETIT qui sont des anciens de l'entreprise, Monsieur ROUSSEL et Monsieur COURNARIE ont été fort intéressés par les nombreuses étapes nécessaires à la fabrication de la chaussure.

Cette visite des élus municipaux de Neuvic montre bien l'intérêt qu'ils portent à notre entreprise et de la place que tient Marbot dans la vie Neuvicoise.



M^{me} DUMARCHAT, MM. COURNARIE, ROUSSEL, PETIT et BOURST.

ils ont visité notre **Entreprise**



Le Capitaine LANFRAY, M. BOURST, le Colonel BARBAROUX, le Capitaine COSTAL.

LE COMMISSARIAT DE L'AIR

Nous avons eu le plaisir d'accueillir le Commissaire Colonel BARBAROUX, Directeur du SETAMCA, le Commissaire Capitaine LANFRAY et le Commissaire Capitaine COSTAL. Le SETAMCA est le Service d'Etude et d'Approvisionnement du Matériel du Commissariat de l'Air.

Accompagnés par Monsieur BOURST nos visiteurs ont pu découvrir dans l'entreprise toutes les étapes de la fabrication d'une chaussure. Ils se sont plus particulièrement intéressés à la fabrication Good Year qui concerne une part importante des marchés de chaussures pour l'Armée de l'Air.

LE LYCÉE EUROPA

Ce sont deux classes de jeunes espagnols qui sont venus sous la conduite de leurs professeurs visiter notre entreprise.

Ces élèves qui étudient tous le français à SARAGOSSE sont les hôtes d'un lycée de Périgueux dans le cadre des échanges linguistiques.

Très intéressés, le nombre de questions posées aux accompagnateurs, dans un français parfois malhabile, mais en français! le prouve.

Nous sommes persuadés que nos visiteurs ont emporté un excellent souvenir de leur court séjour Neuvicosis.



M. G. NOVO et nos visiteurs.

En première page de couverture

Avec l'aimable autorisation du Conservateur du Musée de la Chaussure, 2, rue Sainte-Marie à ROMANS-SUR-ISERE, nous publions la photographie d'une chaussure qui servait à faire sortir les châtaignes de leurs bogue.

Cette chaussure était utilisée dans l'Ardèche.

Dans notre région où très longtemps la châtaigne a été l'aliment de l'hiver cuite sous différentes formes : écrasée avec du lait, cuite avec les deux peaux "en boursade" ou complètement pelée et cuite à la vapeur "blanchie"; nous n'avons pas connaissance de l'existence de telles chaussures.

Les bogues ou "pelons" étaient mises en tas et battues soit avec une verge ou un fléau, ensuite les châtaignes étaient noyées pendant 9 jours dans des cuves pleines d'eau afin qu'il n'y ait pas de vers à l'intérieur, puis séchées dans un "clédier".

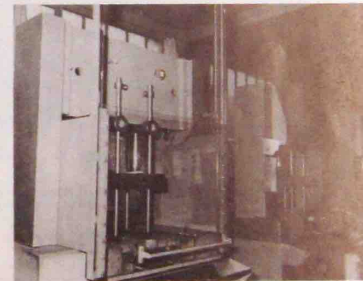
Le clédier est une maisonnette en dur comportant à l'étage un plancher en bois. Les châtaignes étaient étendues sur le plancher et au rez-de-chaussée on allumait un feu qui devait fumer le plus possible. C'est la fumée qui en passant par les interstices des planches séchait les châtaignes pour la conservation hivernale.

le 700 réalise

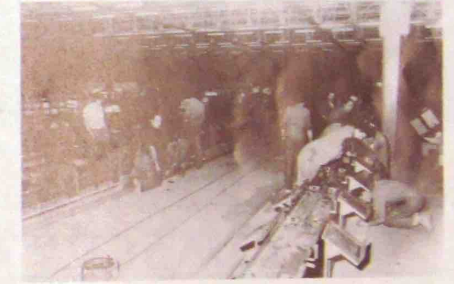
Toujours soucieux d'améliorer la sécurité aux postes de travail, l'équipe du 700 a mis au point et réalisé un système automatique de protection sur les machines à injecter Véricap.

Un écran transparent est monté sur rail. L'opérateur doit baisser totalement cet écran afin qu'un micro contact remette en fonction la fermeture des moules et l'injection du PVC. Une fois la semelle injectée et le moule ouvert, l'écran est remonté par un vérin pneumatique et l'opérateur peut ôter la semelle du moule. A ce moment (écran en position haute) il est impossible de commander la fermeture des moules ou l'injection du PVC.

La protection des opérateurs sur machines Véricap se trouve ainsi renforcée.



Une machine Véricap équipée.



Le 700 lors du remontage des convoyeurs.

DÉPART POUR LIBREVILLE



M. Luc GEFFRAY

Monsieur Luc GEFFRAY qui travaillait au sein du service 999 Comptabilité nous a quitté pour Libreville au Gabon.

Il est appelé à assumer dans l'entreprise locale, les fonctions de Responsable Administratif.

Nous souhaitons à Monsieur GEFFRAY pleine et entière réussite dans ses nouvelles fonctions.

FONDS DE SOLIDARITÉ

Nous rappelons aux adhérents du Fonds de Solidarité que les bordereaux de remboursement de soins doivent être remis au bureau du personnel au plus tard dans les trois mois suivant leur date d'émission - six mois pour les retraités. Passé ce délai le complément ne pourra plus être effectué.

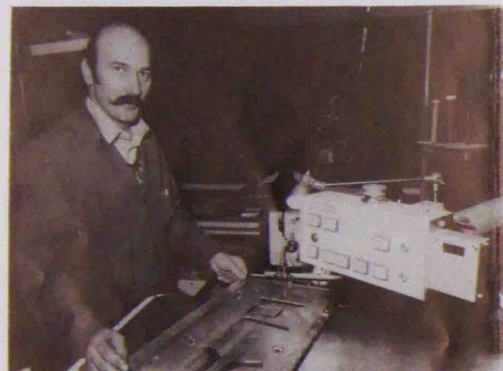
Il est également indispensable de fournir avec le bordereau de remboursement optique la facture détaillée de l'opticien.

FORMATION

Dans le cadre des cycles de formation organisés par PFAFF à KAISERSLAUTERN, Messieurs **TEMPLIER** et **SARRAZIN** ont suivi pendant 2 semaines le cours du second degré.

Animé par des techniciens et des concepteurs des machines à coudre, ce stage permettait d'apprendre les réglages, préréglages, démontages et remontages des éléments mécaniques de la machine.

Ce stage très spécialisé portait uniquement sur



M. Patrice TEMPLIER.



M. Pierre SARRAZIN.

les machines à coudre de l'industrie de la chaussure.

Après leur séjour outre Rhin, Messieurs **TEMPLIER** et **SARRAZIN** ont passé une semaine à Moussey pour travailler de conserve avec les responsables et les mécaniciens d'entretien des machines à coudre.

Nous sommes persuadés que ces deux stages vont leur être extrêmement profitables dans leurs activités professionnelles.

UNE CONSCIENCE COLLECTIVE

A l'heure où l'on parle de messages à faire passer il en est un qui a toute son importance, c'est celui de la qualité.

Il s'agit de percevoir clairement que la Qualité se fabrique, que ce n'est pas la machine ou le service contrôlé qui, seuls, peuvent "la faire", et donc que tout le monde est directement concerné.

Les exigences de Qualité s'étendent à l'entreprise dans son ensemble. La Qualité, une conscience collective? Oui, mais le fait que tout le monde soit "pour la qualité" n'est pas suffisant.

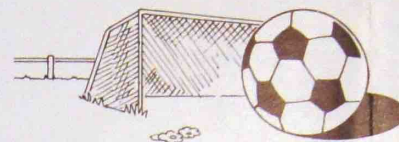
Pour construire cette Qualité, il faut savoir prendre en compte tous ses aspects; au-delà de la compétence technique et des équipements matériels, il y a la rigueur avec laquelle elle est appliquée, la motivation de chacun à bien faire.

Nous venons d'obtenir du Ministère de la Défense un CERTIFICAT TECHNIQUE D'ÉVALUATION DE LA FONCTION QUALITE pour l'ensemble de nos fabrications. Ce document atteste que nous possédons dans l'Entreprise, tous les moyens nécessaires pour effectuer un auto-contrôle de la qualité et de ce fait que nous pouvons soumissionner pour tous les pays de l'OTAN.

Mais en dehors de ce document est-ce que chacun d'entre nous est motivé pour bien faire? Est-ce que chacun d'entre nous est prêt à développer cette conscience collective pour la qualité, dont dépend la vie de l'Entreprise?



Certificat AQAP



CLUB CORPO

Après quelques galops d'essai contre La Meynardie et Bongrain, le championnat corpo 84/85 poule B entre dans sa phase active.

Voici le calendrier des rencontres aller :

Vendredi 9 Novembre	La Meynardie	- Marbot	à St-Aulaye
Vendredi 16 Novembre	Marbot	- Bongrain	à Grignols
Vendredi 23 Novembre	C.I.G.	- Marbot	à St-Astier
Vendredi 7 Décembre	HLM Bergerac	- Marbot	à Bergerac
Vendredi 14 Décembre	Marbot	- Ribérac	à Neuvic
Vendredi 11 Janvier	Marbot	- Aster	à Neuvic
Vendredi 18 Janvier	AFAT St-Astier	- Marbot	à St-Astier

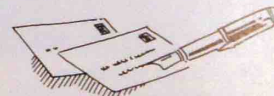
Nous avons rencontré la plupart de ces équipes la saison passée. Il nous appartient d'être meilleurs cette année, l'expérience aidant.

Comme à l'accoutumée les dates des rencontres seront indiquées par des affiches à Théorat et à Planèze afin de vous inciter à venir les plus nombreux possible pour soutenir votre équipe.

CHANGEMENT D'ADRESSE

Nous vous rappelons que tout changement d'adresse doit être communiqué à votre contre-maitre. Ce dernier se chargera de le transmettre au bureau du personnel.

Nous invitons les personnes qui par omission n'auraient pas indiqué leur adresse actuelle au bureau du personnel à le faire au plus tôt.



LES PARKINGS A THEORAT ET PLANEZE

"L'EFFICACITE PAR L'ORDRE ET LE RESPECT DES CHOSES ÉTABLIES, POUR LA SATISFACTION DE TOUS".

Voilà une maxime que nous devrions toujours avoir à l'esprit dans notre travail quotidien et pourquoi pas lorsque l'on gare sa voiture au parking.

Il n'est pas besoin de photographies pour montrer les voitures sangsues garées dans les allées de circulation, ou rangées sur le parking réservé aux visiteurs.

Même sur un parking privé les règles du code de la route sont à respecter. Nous ne pensons pas que si vous sortez d'un parking de supermarché ou autre, vous n'aurez aucun respect pour le panneau STOP placé à la sortie, et que, quelle que soit l'affluence vous roulez à trois de front sur la route obstruant ainsi toute la largeur de la chaussée.

Pourquoi ne pas être raisonnable, dans l'intérêt général.

un type de fabrication

LE SOUDÉ

La technique du soudé a fait ses dernières années des progrès considérables. Ceci grâce à l'amélioration continuelle des qualités d'adhérence de la colle et aux nouvelles techniques apportées par les différents constructeurs aux machines à monter à la colle.

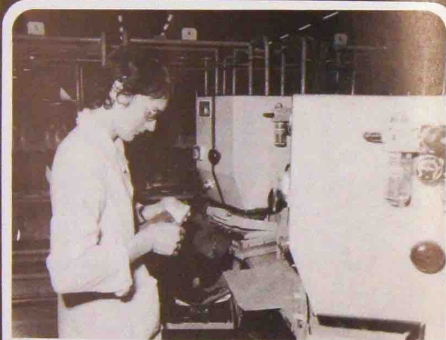
Dans le procédé soudé, tige et semelle sont réunies par un film de colle. Il s'agit là d'un système de fabrication simple et rapide et donnant d'excellents résultats.

Avec le montage soudé il est possible de construire tous les types de chaussures, bottes, mocassins, chaussures de femmes, hommes, enfants, articles de sport etc...

Les chaussures soudées sont à l'heure actuelle les modèles les plus répandus.



M. Michel COURRET
Contremaître à l'atelier 455.



M^{me} Joselyne RZEPIACK
Pose des bouts durs.



M. Nicolas LIMOUZY
Prépare les tiges et les formes.



M^{lle} Isabelle JEANCENEL
Galbe les emboîtages.



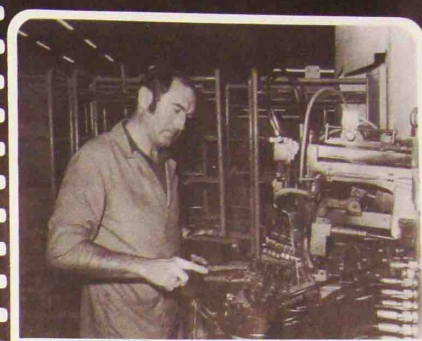
M. Patrick JAUMARD
Fiche les premières de montage.



M. Michel SAVIGNAC
Monte les bouts.



M. Jean HAZERA
Répare le montage.



M. Jacques LE MARTRET
Monte les emboîtages.



M^{lle} Christine BOURGOIN
Met les chaussures et semelles sur convoyeur.



M. Daniel CHANTEGREIL
Verre les tiges.



M. Philippe PLANCHAT
Verre les tiges.



M^{me} Albertina CRISOSTOMO
Pose les cambrions.



M. Albert BEAUDEAU
Déforme.



M^{me} Jeanine BONNET
Apprête.



M^{mes} Geneviève TALLANDIER
et Monique NADAL
Encollent tiges et semelles.



M. Yves LABRIOT
Affiche et presse les semelles.



M^{me} Christiane BERTHIER
Nettoie.



M^{me} Jocelyne COIFFE
Appareille.



M^{me} Angèle QUATORZE
Encolle les tiges.



M. Christian BOUDON
Affiche et presse les semelles.



M^{me} Sylvette AUBERT
Apprête.



M^{me} Arlette LAJARTHE
et M^{me} Raymonde BRIONNE
Emballent.



carnet de l'entreprise

MARIAGES

M^{lle} EVRARD Nicole de l'atelier 418 a épousé M. GONABLE Pierre.
M^{lle} VEYSSIERE Geneviève de l'atelier 417 a épousé M. BROULARD J.-F.
M^{lle} HOFFMANN Pauline de l'atelier 455 a épousé M. PASSERIEUX Jean-Marie.

Nous présentons aux jeunes époux nos vœux les plus sincères de bonheur.

NAISSANCES

Julien au foyer de Madame GREGOIRE Marie-France de l'atelier 413.
Sylvain au foyer de Monsieur PETIT Jean-Pierre du service 700 et de Madame PETIT du service 999.

Nos meilleurs souhaits de rétablissement pour les mamans et longue vie aux bébés.

DÉCÈS

Madame SINSOU Jeannette a perdu sa belle-mère.
Madame DUBESSET Annie a perdu sa grand-mère.
Madame DELORD Aline a perdu son grand-père.
Monsieur PASQUINI Joël a perdu son frère.
Madame SBARDELLA Yvette a perdu son grand-père.
Madame BOUNY Huguette a perdu son père.
Madame TALLET Régine a perdu sa mère.
Monsieur et Madame Marcel PARROT ont perdu leur grand-père.
Monsieur et Madame Daniel MARENGO ont perdu leur grand-mère.

Monsieur CHENAUD Christian a perdu sa grand-mère.
Madame BRUGERE Raymonde a perdu son beau-père.
Monsieur BRUGERE Jean-Claude a perdu son grand-père.
Monsieur ROZIER Philippe a perdu son frère.
Madame LAFON Anne-Marie a perdu son père.
Madame BARREAU Marie-France a perdu sa grand-mère.
Monsieur AFFLET Alain a perdu son beau-frère.
Madame LUCBERNET Arlette a perdu sa grand-mère.
Madame CHINON Marie-France a perdu sa mère.
Monsieur ROZIER Guy a perdu son oncle.
Monsieur DRAPEYROUX Claude a perdu sa grand-mère.
Madame DRAPEYROUX Eliane a perdu sa grand-mère.
Madame COUFFIN Pierrette a perdu son frère.
Madame BAYLAN Simone a perdu son frère.
Mademoiselle BAYLAN Corine a perdu son oncle.
Madame PETIT Agnès a perdu sa grand-mère.
Madame PETIT Nicole a perdu sa grand-mère.
Madame SAUVET Dominique a perdu sa grand-mère.

Nous avons appris le décès de :

Monsieur DESMAISON Henri
Monsieur LABRUE René
Madame MARIGEAUD Suzanne
Monsieur FRAIGNOT Roger

retraités de notre entreprise.

A toutes ces familles dans la peine nous renouvelons l'expression de nos plus sincères condoléances.

LIBRE-SERVICE

A VENDRE : Visa spécial 82 - Salon 83 - 32 000 km (options) - Parfait état - Tél. 80.63.32 H.R.

A VENDRE : Fiat Uno 55 S - 9000 km ainsi que motoculteur 6 cv avec remorque et accessoires - Tél. 80.67.91 H.R.

A VENDRE : Cuisinière à mazout très bon état - Avec tuyaux émaillés - Marque Potez - Petit prix - Tél. 81.57.13.

A VENDRE : Portail de garage bois sur rail se dépliant côté gauche - H : 2,25 x L : 2,42 m - Prix à débattre - Tél. 46.34.05 H.R.

A VENDRE : Berger Allemand 3 ans et demi tatoué, bon pour la garde (prix 2000 F) - Tél. 90.33.65 ou 82.64.07 après 18 heures.

A VENDRE : Motoculteur Motostandard système Terra - 4 vitesses avec charrie fraise - herse - cultivateur - Tél. 82.05.82 après 20 heures.

A VENDRE : 2 poêles à mazout - 1 radiateur électrique état neuf - Prix intéressants - S'adresser M^{me} CORREAS, apt. n° 4 RAP rue Arnaud de la Porte 24190 NEUVIC.

A LOUER : près de St-Aquilin petite maison neuve meublée tout confort. Tranquillité assurée. Loue au mois - semaine - trimestre - libre jusqu'au 31 Mai - Tél. 27.18.94 ou 90.33.08.

A VENDRE : R 14 TL année 1983 - Très bon état - 6 cv - Prix argus - 4000 km - Tél. 90.32.63.

A VENDRE : Plâces moteur et carrosserie R 16 - Vélo de course 10 vitesses taille 52 - Chaîne stéréo compacte - Crochet d'attelage R 16 - Orgue électrique Harle 504 à réviser - Bottes moto taille 43 - Repose-tête bulles R 16 - Démonte pneu sur pied - Lot de 5 roues montées complètes 145 x 14 bon état. Prix à débattre - Tél. 05.90.10 après 20 heures.

A VENDRE : Bureau - 1,25 m de longueur sur 0,60 m de largeur - 8 tiroirs (4 de chaque côté) petit prix - Tél. 80.64.15 H.R.

A VENDRE : Mobylette Motoconfort T.B.E. 1000 F - 2 radiateurs électriques à bain d'huile (1 Nogamatic 3000 W 500 F, 1 Deville 1500 W 300 F) - 2 jantes course 200 F - Tél. 81.58.92.

A VENDRE : Ascona 20 D année 1980 - Prix 27 000 F - Tél. 53.06.07 après 19 heures.

A VENDRE : Lit de 90 chène clair + literie. Cuisinière à mazout état neuf (servi 15 jours). Pour tous renseignements s'adresser à M^{me} GUICHARD Ch. ou tél. 81.55.25 après 18 heures.

A VENDRE : Terrain à bâtir avec CU + eau + électricité : 6000 m² lieudit Ganfar, commune de SOURZAC - Tél. 80.65.15 H.R.