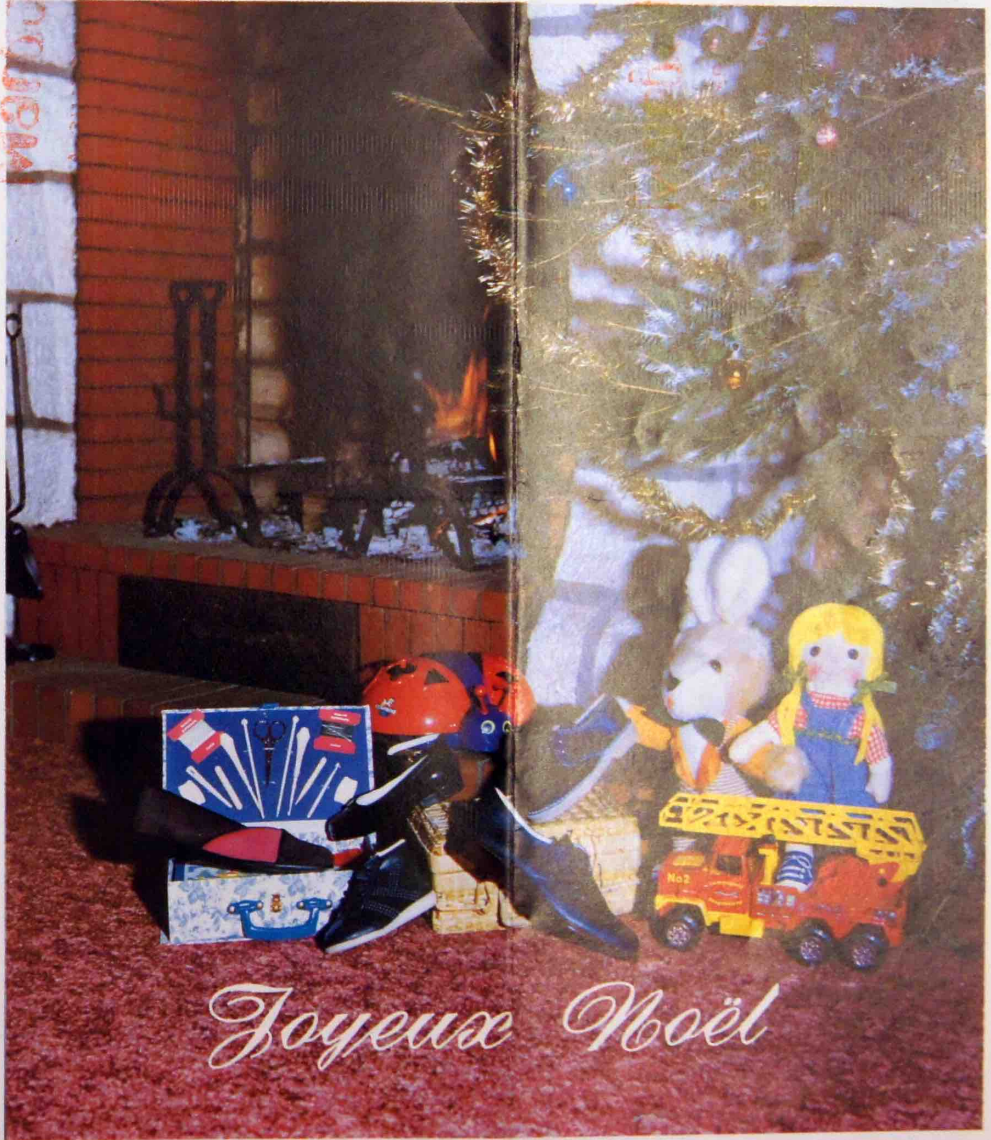


REPUBLIQUE
FRANCAISE
150
POSTES
1983
Marbot

Notre bulletin



Joyeux Noël



MM. VISCART, MAAS, BERNARD, JEGOU, DECKERS, M^{me} SEGALA.

chaussures de sécurité

MM. DECKERS et MAAS de BATA BEST sont venus avec M. VISCART de Moussey et M. BERNARD de Vernon pour examiner et préparer les modèles de chaussures de sécurité.

C'est en compagnie de M. JEGOU pour le développement du produit et de M^{me} SEGALA qui assurait les traductions que nos hôtes ont projeté les prochains développements de nos produits.

M. PRAUDISTCH important client autrichien est venu également pour nous guider dans la réalisation des prochains articles de sécurité et pour nous conseiller dans l'amélioration des modèles actuels.

Dans un marché difficile à pénétrer, il nous est très agréable de voir des clients aussi importants que BATA Hollande et M. PRAUDISTCH venir à Neuvic nous aider à progresser.



MM. JEGOU, ECLANCHER, PRAUDISTCH.

SYNDICAT DES FABRICANTS DE CHAUSSURES

Les fabricants de la chaussure de la Dordogne se sont réunis dans notre Entreprise afin d'examiner les problèmes de la profession sur le plan national de départemental.

Conduits par MM. BOURST, RODRIGO et DELAGE, les fabricants de chaussures ont d'abord visité nos ateliers avant de commencer la réunion de travail.

C'est en techniciens et professionnels avertis qu'ils ont pu apporter critiques, constructives, comparaisons et éloges de nos produits.



M. BOURST et ses hôtes au modelage.

MEPHISTO

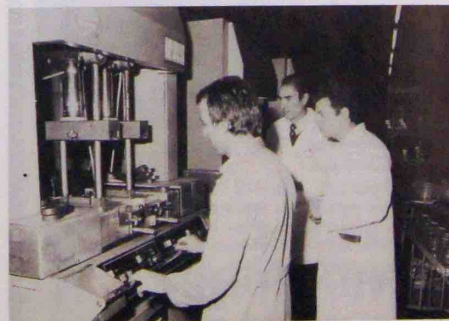


MM. MUNIER, VOGT, RODRIGO.

Monsieur MUNIER Chef Calculant à Moussey accompagnait Monsieur VOGT Directeur Technique aux Ets MEPHISTO pour une visite dans notre Entreprise.

C'est un contrôle de la qualité que sont venus effectuer à Neuvic Messieurs VOGT et MUNIER. C'est avec plaisir que nous avons reçu leurs encouragements à persévérer dans l'amélioration des chaussures que nous fabriquons. Le jugement sûr de nos visiteurs a rendu également toutes les critiques constructives.

MANUCA



MM. FRADIQUE, ASTARIE, LEROUVREUR.

Est venu de Vernon pour suivre les essais d'injection de semelles en PVC au 401.

Manuca fabrique pour son propre compte des granulés PVC et M. LEROUVREUR est venu nous faire profiter de ses compétences techniques pour la mise au point et l'utilisation industrielle des mélanges cristal + colorant maître nécessaires à l'injection de nos semelles PVC.

BATA MELBOURNE



MM. DELAGE, PARTRIDGE.

C'est aux antipodes que M. PARTRIDGE exerce ses fonctions. Mettant à profit un séjour en Europe le chef mécanicien de Bata Melbourne est venu visiter notre entreprise.

Accompagné de M. DELAGE, M. PARTRIDGE s'est intéressé au fonctionnement de toutes les machines, mais plus spécialement aux "Véripak" destinées à l'injection des semelles PVC.

Nous sommes persuadés que l'expérience vécue à Neuvic par M. PARTRIDGE lui sera profitable lors de son retour en Australie.

BATA CASABLANCA



M^{me} MANES, M. LHAIBA.

Venu de BATA CASABLANCA, M. LHAIBA est venu parfaire ses connaissances par un stage à la mise au point.

Ce n'est pas la première fois que nous recevons M. LHAIBA dans notre entreprise. Les nombreux amis qu'il compte dans les bureaux et ateliers l'ont aidé dans son travail, lui prodiguant conseils et encouragements.

Nous souhaitons bien sincèrement que ce passage à Neuvic soit extrêmement profitable à M. LHAIBA et par ce biais à sa Société.

nominations promotions



AU 410 M^{me} FAUGERAS

Madame Nicole FAUGERAS, après s'être consacrée à la formation des piqueuses et des apprenties, a pris de nouvelles responsabilités en tant que contremaîtresse au 415.

M^{mes} FAUGERAS, JOYEL,
TALLANDIER.

AU 700 M. TEMPLIER

Nous souhaitons la bienvenue à Monsieur Patrice TEMPLIER au sein de notre entreprise.

Il est responsable au 700 de l'entretien et du dépannage des machines à coudre.



AU 806 M^{lle} ARNAUDET

Est chargée de la préparation des apprenties au C.A.P. de Piqueuse mécanicienne, leur assurant la formation pratique en atelier et les cours de technologie pratique.

M^{lles} ARNAUDET, GAEKLER.



C O U R S B S O

MAINMEET

Ce séminaire réunissait des responsables d'entretien et des chefs mécaniciens venus d'usines implantées sur les cinq continents.

Les informations reçues et les travaux pratiques qui les accompagnaient ont principalement porté sur des techniques nouvelles; les automates programmables, leurs caractéristiques, leur mise en œuvre et leur utilisation dans l'industrie.

Une étude pour la mise sur informatique du stock des pièces du magasin 705 a été également réalisée. Cette mise sur informatique doit permettre outre la réalisation des tâches courantes de gestion des magasins, de faire ressortir les consommations par type de machine et par atelier afin de détecter rapidement les anomalies et d'établir des prévisions de commande très étudiées.

Les participants à Mainmeet ont eu l'occasion de visiter les usines de Batawa et de Belcamp et la foire-exposition d'Atlantic City qui était consacrée aux machines pour la fabrication de la chaussure.

Ce séminaire aura permis aux participants de se documenter et surtout d'échanger des idées et des expériences concernant des techniques différentes pour chaque usine.



M. DORAT, stagiaire, M. DELAGE

SEWMEET

Cette réunion de responsables, ou futurs responsables de couture regroupait des participants de différentes sociétés BATA venus pour étudier une meilleure utilisation des méthodes et du matériel pour chaque opération.

Le but de la réunion est de pouvoir échanger des idées et des suggestions, telles que l'emplacement des opérateurs autour du convoyeur, les dimensions des boîtes, les recks d'évacuation des tiges terminées, etc...

Les participants ont été frappés lors de leurs visites d'usines en Amérique du Nord de la place importante que tient l'informatique dans la gestion des opérations de fabrication.

Sewmeet était également axé sur l'amélioration de la qualité et des moyens pour mieux la réaliser et la contrôler.

Le cours fut aux dires de M^{me} M.C. MAZE très enrichissant et profitable et Sewmeet lui a permis de mieux entrevoir le monde industriel de demain.



M^{me} COLLINET, M^{me} MAZE

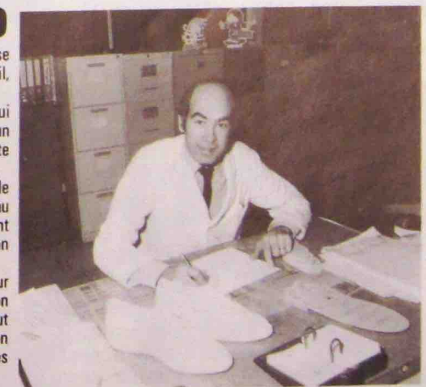
DEVCO

Pendant 5 semaines, M. Jean-Claude JEGOU a pu se familiariser avec les secteurs du marketing, du détail, des finances, du management et du personnel.

Tous ces modules étaient découpés en chapitres qui devaient aider les participants à la réalisation d'un projet de gestion d'un magasin de vente ou d'une petite entreprise.

Pendant le cours, les stagiaires ont eu l'occasion de visiter diverses succursales BATA en France, au Luxembourg, en Belgique et en Suisse. Ils ont également assisté à la présentation de la collection 84/1 et visité l'usine de Mohlin.

Les participants et M. JEGOU sont unanimes pour dire que ce cours a semblé bien trop court en fonction du volume d'enseignement dispensé, mais que surtout le cours Devco ne commence que dès le retour dans son établissement d'origine pour la mise en application des enseignements reçus.



M. JEGOU

FORMATION

AFFPIC

Ce stage dirigé par M. STENDEL, technicien de l'AFFPIC est destiné aux couturières. Il s'agit non pas d'une initiation à la mécanique, mais d'une découverte de la machine. Entre autres :

- les différentes sortes d'aiguilles,
- comment régler la tension du fil,
- graisser les organes essentiels et nettoyer convenablement la boîte à canettes, les crochets...

Ces stages seront poursuivis en 1984, une connaissance plus approfondie du matériel doit en effet permettre à l'utilisatrice de travailler dans de meilleures conditions.

La bonne humeur règne.

Le C.F.A.

Au mois d'octobre, trois de nos apprenties étaient à l'honneur, en raison des résultats obtenus au CAP. Étaient ainsi distinguées :

- M^{lle} VOLTZ Corinne.
- M^{lle} SIRIEIX Pascale.
- M^{lle} BARDET Florence.

Qui s'étaient classées en tête de la section du CFA Mécanicienne Apprêteuse des métiers du cuir. Ces jeunes filles furent récompensées par des ouvrages et des certificats offerts par la Chambre de Commerce et par un très beau cadeau offert par l'entreprise, et remis par M. BOURST.

Dans l'atelier de Planèze, douze jeunes filles ont entrepris l'apprentissage de notre métier et trois garçons dans les ateliers de Théorat s'initient à la fabrication mécanique de la chaussure.

Par ailleurs, afin de compléter sa formation, M^{lle} ARNAUDET est allée passer une semaine dans une fabrique de maroquinerie. Ce stage lui permet d'être mieux armée pour la préparation des apprenties au CAP.

Photo SUD-OUEST avec leur aimable autorisation.



Félicitations à nos apprenties.

CRAMA

Animé par M. MICHEL, contrôleur et M. BRIOULET formateur à la CRAMA (Caisse Régionale d'Assurance Maladie d'Aquitaine) un cours d'une journée et demie a permis à 10 participants de s'imprégner ou de se conforter à "l'esprit de sécurité".

La sécurité demeure toujours au premier plan de nos préoccupations et de tels stages jouent un rôle important en matière de prévention.

Il ne faut pas oublier que les actions pour la sécurité commencent une fois le stage achevé et qu'une personne seule ne peut pas tout faire.

Aujourd'hui plus que jamais "la Sécurité est l'affaire de tous".

Des élèves studieux.



25 novembre... Ste Catherine



MM. ESPERET, RODRIGO, M^{lles} MARCHEIX, MORALES, BAYLAN, MM. BOURST, DUBOS.

Cette année, trois jeunes filles ont fêté Sainte Catherine, M^{lles} Corinne BAYLAN, Dominique MARCHEIX et Patricia MORALES ont coiffé le traditionnel bonnet vert et jaune.

Le bonnet leur a été remis en fin de matinée par leurs contremaîtres en présence de leurs compagnons de travail.

L'après-midi a été consacrée à une distribution de bonbons par les Catherinettes. De splendides cadeaux ont été offerts à ces jeunes filles, qui si elles n'ont pas encore pris époux, montent ménage.

Le soir une réunion amicale regroupait autour de M. BOURST et des Catherinettes les contremaîtres et les agents de maîtrise, lors de cette réunion afin de s'associer à la fête collective, M. BOURST au nom de l'Entreprise a remis des cadeaux aux charmantes Catherinettes.

ESSAIS DE CHAUSSANT



M^{me} BOUCHILLOUX et ses mannequins.

Il n'y a aucun problème pour trouver dans le personnel de l'entreprise des personnes chaussant les pointures moyennes.

Mais où trouver des petits pieds d'enfants, les metteurs au point se sont tout simplement dirigés vers la crèche de Neuvic où les bambins, la photo le prouve, se prêtent de très bonne grâce au rôle de mannequins.

FONDS DE SOLIDARITE

Nous rappelons aux adhérents du fonds de solidarité que les bordereaux de la Sécurité Sociale ne seront reçus pour remboursements complémentaires que dans un délai maximum de 3 mois (6 mois pour les retraités) suivant la date d'émission.

Pour les lunettes, il faut joindre obligatoirement au bordereau, une facture détaillée (monture + verres).

Nouveaux Equipements



M. BARON essayant le nouveau chariot.

Planèze est mieux équipée pour la manutention, un chariot élévateur d'une puissance de 2 tonnes cinq est venu renforcer les deux chariots déjà existants. Un outil plus rapide, plus performant, plus puissant qui rendra comme ses prédécesseurs de grands services.



L'aspiration au 401.

Au convoyeur de peinture des semelles de l'atelier 401, c'est un ensemble d'aspiration des vapeurs et odeurs très performant qui a été installé. Cette masse de conduites gaines, grilles d'aspiration est imposant par le volume mis en œuvre pour améliorer les conditions de travail.

En couverture

Devant l'âtre, ou le feu rougeoie, auprès du traditionnel sapin, le Père Noël est passé déposer les cadeaux pour les enfants sages.

Les chaussures et jouets photographiés, sont parmi ceux qui sont contenus dans les colis de Noël, offerts par l'Entreprise aux enfants du personnel.

CLUB CORPO



Avant la trêve des confiseurs, nous pouvons faire le point des premières rencontres officielles en championnat :

- Le 28 Octobre MARBOT est battu par HLM Bergerac 3 à 1.
- Le 4 Novembre MARBOT gagne par forfait devant la Sofermon.
- Le 25 Novembre match nul 2 à 2 contre CIG St-Astier.
- Le 2 Décembre match nul 4 à 4 face à Aster.
- Le 9 Décembre MARBOT gagne 2 à 1 contre AFA St-Astier.

Un bilan moyen, mais honnête qui a permis à nos joueurs de mieux se connaître sur le stade pour former une équipe homogène.

Nous avons interrogé le Capitaine Patrick COTTE, pour mieux connaître la vie de l'équipe.

CLUB CORPO



M. COTTE au 405.

Notre Bulletin : Les joueurs répondent-ils bien aux convocations pour les rencontres?

Patrick COTTE : Oui, il y a un très bon répondant à l'appel, mais quelques joueurs inscrits, non blessés, que l'on n'a jamais vu.

N.B. : Y a-t-il une bonne ambiance dans le club?

P.C. : Une très bonne ambiance sur le terrain. Nous ne constatons pas de différence entre les matches de club et les matches Corpo.

N.B. : En tant que Capitaine, êtes-vous respecté, vous faites-vous obéir?

P.C. : Oui, dans l'ensemble, les joueurs sont assez disciplinés, malgré quelques réactions et trop de discussions sur le terrain. Les joueurs sont plus ou moins motivés, mais c'est très bien dans l'ensemble.

N.B. : Les rencontres du vendredi soir vous posent-elles des problèmes pour votre vie dans les clubs?

P.C. : Aucun, sinon que nous ne pouvons pas suivre tous les entraînements dans nos clubs mais le fait de jouer le vendredi soir permet de rattraper ceci et surtout de se reposer le samedi. Donc aucun problème de compatibilité.

N.B. : Est-ce que le club Corpo apporte quelque chose sur le plan de l'Entreprise?

P.C. : Oui, cela permet de créer des liens, d'avoir des rapports plus agréables. Cela permet surtout une meilleure communication et une meilleure connaissance des individus.

N.B. : Connaissez-vous des problèmes d'organisation?

P.C. : Aucun, nous avons un bureau compétent et dévoué. Nous avons à défendre une image de marque, et c'est plus vrai en Corpo, qu'en club. Par exemple, en Corpo, nous n'entrons pas dans les vestiaires, avec les chaussures pleines de boue alors qu'en club, oui.

Nous avons pu noter, dans cette conversation à bâtons rompus avec le Capitaine, quelques points.

Il faut noter un esprit sportif qui semble meilleur en Corpo qu'en clubs. Les joueurs de notre club Corpo sont bien soutenus par les spectateurs nombreux qui assistent aux matches.

MAIS LES SPECTATEURS ET SUPPORTERS NE SONT JAMAIS ASSEZ NOMBREUX, AUSSI, NOUS COMPTONS SUR VOTRE PRESENCE POUR LES PROCHAINES RENCONTRES.

Le bilan de la première partie de la saison, assez positif, 11 points marqués sur 15 possibles, nous aurions pu faire mieux et nous devons absolument nous reprendre pour les rencontres retour et la coupe.



M. COTTE attentif au déroulement du match.

carnet de l'entreprise

Décès

M^{me} DAURIAC Mauricette a perdu sa belle-mère.
M. et M^{me} CHATEAURAYNAUD Louis ont perdu leur mère et belle-mère.
M. et M^{me} RIDOIN Georges ont perdu leur belle-mère et mère.
M. et M^{me} DOUSSAIN Paul ont perdu leur père et beau-père.
M. JACQUES Michel a perdu
M^{me} DOMINGUEZ Raymonde a perdu son époux.
M. et M^{me} LABRUE Michel ont perdu leur beau-frère et frère.
M^{me} DEFFARGES Germaine a perdu son beau-frère.
M^{mes} GRAVIÈRE Mireille et Odette ont perdu leur beau-frère.
M^{me} FREDERIQUE Raymonde a perdu son frère.
M. VIVIER José a perdu sa mère.
M^{me} VIVIER Armandine a perdu sa belle-mère.
M. et M^{me} LACROIX Jean-Pierre ont perdu leur belle-mère et mère.
M. et M^{me} COYCAULT Dominique ont perdu leur grand-mère.

M^{me} GONZALES Denise a perdu son frère.
M^{me} DUTHOIT Danièle a perdu son beau-père.
M^{me} MARTIN Evelyne a perdu son grand-père.
M^{me} LASCAUD Annie a perdu sa grand-mère.
M. KEULEN Christian a perdu sa grand-mère.
M. LONZI Jean-Claude a perdu sa belle-mère.
M^{me} LASSAIGNE Christiane a perdu sa belle-mère.
M. BEAUCOURNUT Jean a perdu sa belle-mère.
M. LASSAIGNE Daniel a perdu sa grand-mère.
M. et M^{me} MILLARET Serge ont perdu leur grand-mère.
M. CHENAUD Jean-Luc a perdu sa grand-mère.
M^{lle} BEAUCOURNUT Evelyne a perdu sa grand-mère.
M. et M^{me} FOURLOUBEY Jean-Pierre ont perdu leur grand-mère.
M^{me} MOULLES a perdu sa belle-mère.
M^{me} MESPOULEDE a perdu son grand-père.
M^{me} HANSEN Marie a perdu son époux.



A la suite d'une longue et douloureuse maladie, Monsieur René LHOSPITALIER nous a quitté. Manutentionnaire ou ouvrier à l'entretien, il laisse le souvenir d'un homme affable, courtois et dévoué.

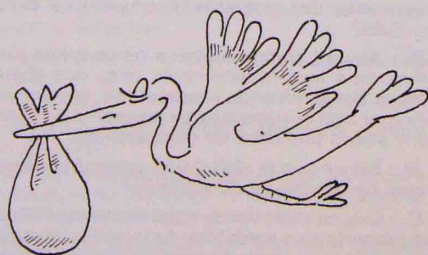
C'est frappé de stupeur que nous avons appris le décès subit de Monsieur Guy BEAUGIER. Entré en 1950 dans l'entreprise il avait occupé quasiment tous les postes à la fabrication avant de devenir un des spécialistes du good year. Connu pour son sens aigu de la camaraderie et par sa conscience professionnelle Monsieur BEAUGIER laisse un grand vide parmi nous.



A toutes ces familles dans la peine, à leurs nombreux amis, nous renouvelons nos plus sincères condoléances et nous les prions de croire en toute notre sympathie.

Naissances

Tony au foyer de M^{me} LAUD Ginette de l'atelier 453.
Benjamin au foyer de M. PARADE René de l'atelier 401.
Damien au foyer de M^{me} PARINET Véronique de l'atelier 410 A.
Damien au foyer de M^{me} MILLARET Françoise de l'atelier 415.
Florent au foyer de M^{me} POISSON Marie-Agnès de l'atelier 413.



LIBRE-SERVICE

- A VENDRE** : Landau pour jumeaux bleu marine - Bon état. Tél. 80.63.53 HR.
- A VENDRE** : R 18 GTD 1982. Tél. 80.62.25.
- A VENDRE** : Ami 8 - Année 1974. Tél. 81.74.66.
- A VENDRE** : Cyclomoteur Peugeot type 104 - Très bon état - 1780 km - divers accessoires - Prix très intéressant. Tél. 08.13.85.
- A VENDRE** : Citroën Visa Super E - 1981 - 40 000 km. Tél. 54.67.14 après 18 H 30.
- A VENDRE** : Salon moderne + table + lampadaire - Petit prix. Tél. 80.63.93.
- A LOUER** : Appartement tout confort - 3 chambres - S. à manger - cuisine - salle de bain - chauffage central - grande cour. S'adresser M^{me} MAZE Arlette les Meuniers - St-Léon-sur-l'Isle ou Tél. 80.65.15 HR.
- A VENDRE** : Maison rez-de-chaussée - 19 ans - dépendances - tout confort - grand jardin clôturé - 2 km bourg de Neuvic - Très bon état - Prix à débattre. Tél. 81.55.27.
- A VENDRE** : Cheminée Duprat n'ayant jamais servi avec récupérateur de chaleur - Cédée à moitié prix. Tél. 81.52.43 HR.
- A VENDRE** : Cuisinière bois et charbon - Très bon état. S'adresser au bureau du personnel qui transmettra.
- A VENDRE** : GSA X3 1980 - 58 000 km - 5 vitesses - Excellent état - Prix intéressant. Tél. 81.52.50 HR.
- A VENDRE** : Terrain à bâtir 3000 M² bien placé à Planèze - Bord de route - Eau - Electricité - Téléphone - Prix intéressant. Tél. 82.60.18.
- A VENDRE** : Poêle à mazout - Cuisinière à mazout. Tél. 81.51.14.
- A VENDRE** : Landau très bon état avec bloc poussette - Velours bordeaux - Prix 600 F. Tél. 54.68.44 après 18 H 30 ou s'adresser au bureau du personnel.
- A VENDRE** : Bois de chauffage châtaignier bien sec. Tél. 54.67.14 après 18 H 30.
- A VENDRE** : Renault 5 GTL - Modèle 81 - Très bon état - 4 CV - 72 000 km - 27 500 F à débattre. Tél. 91.60.17 poste 15 (Verteillac).
- A VENDRE** : 404 année 61 très bon état de marche - Carrosserie bon état - Prix 4500 F. Tél. 90.33.65 ou 90.33.86 après 18 heures.
- A VENDRE** : Ampli très bon état. Tél. 54.04.22. Prix 1500 F.
- A VENDRE** : R 12 1973 - Petit prix. Tél. 81.67.57.
- A VENDRE** : Visa Super E - Année 81 - 36 000 km. S'adresser au bureau du personnel qui transmettra.
- A VENDRE** : 2 pneus neige cloutés avec jante et chambre à air pour 2 CV ou Ami 8. Tél. 81.67.70 après 18 H.
- A VENDRE** : Terrain à bâtir avec C.U. - 2800 m² environ (à 2 km de Neuvic). Tél. 81.56.53 HR.
- A VENDRE** : Miel 25 F le kg. S'adresser à M. LABRUE Guy service 100.
- A VENDRE** : Fiat 127, année 1978. 5 CV. S'adresser à M^{lle} CAQUINEAU Claudine atelier 455.
- A VENDRE** : Simca 1307 64S - 7 CV - Année 1979 - 58 000 km - 1^{me} main - Couleur : beige métal - Bon état - Prix justifié. Tél. 82.06.29.
- A VENDRE** : Moto MT 80 - Très bon état. Tél. 81.58.67 après 18 heures.
- A VENDRE** : 1 buffet de cuisine en formica - Bon état - Long. 1,80 m - 4 portes. Tél. 04.01.68.
- A VENDRE** : Poêle à mazout marque Gerville en bon état de marche - Petit prix. Tél. 80.63.72.
- A VENDRE** : 2 vélos Solex - Petit prix. S'adresser à Combe brune, St-Léon-sur-l'Isle, à M. LAVIGNAC Fernand. Tél. 80.66.39.
- A VENDRE** : 1 brûleur à mazout Chappée - Bon état de marche prix intéressant. S'adresser au Bureau du Personnel.
- A VENDRE** : Piano style moderne - Très bon état. Tél. 81.54.28 après 18 H.
- VENDS**, cause santé, fond de commerce alimentation (sans stock) situé entre Montpon et Mussidan. S'adresser au bureau du personnel.
- A VENDRE** : Cuisinière bois, charbon, gazinière, machine à laver, lit enfant fer forgé repliable 80 x 185, 2 poêles à mazout dont 1 avec soufflerie air chaud 300 F les deux. Tél. 81.15.96 (soir après 18 H 30).
- A VENDRE** : Maison à Planèze 24190 Neuvic, 3 chambres, salle à manger, séjour, cuisine, sous-sol, véranda, balcon ouvert 11 x 2, salle de bain, chauffage central, jardin 4 ares. Prix à débattre. Ecrire pour visite en cas d'absence M. ZANETTI.
- A VENDRE** : R 5 TL 1974 - Couleur marron - Moteur échange standard 25 000 km + options. Prix à débattre. Tél. 54.27.02 heures des repas.
- A VENDRE** : Chiot Berger Allemand 300 F. Tél. 54.26.86. S'adresser à M. TRIMOULET à Bruc par Grignols 24.
- A VENDRE** : Maison très bon état, type 5 - 10 ans - Rez-de-chaussée surélevé à 2 km du centre de Neuvic. Prix 320 000 F. Louée 1130 F par mois. Tél. 81.56.01.
- A VENDRE** : Aux Quatre Bornes, terrain de culture. S'adresser à la rédaction.
- VENDS** : Vin vieux Bordeaux (Côtes de Castillon) année 1979 et 1980 et St-Emilion 1976 et 1980. Pour tous renseignements et prix, Tél. 81.15.96.
- A VENDRE** : Table salle à manger chêne Louis XV avec 6 chaises paillées dorées (3000 F), 1 secrétaire + 1 petite armoire chêne (1000 F). S'adresser au journal qui transmettra.
- A VENDRE** : Télé noir et blanc Continental Edison 1980. Tél. 82.61.99.
- A VENDRE** : Bureau ministre stratifié blanc - 2 fauteuils club velours rouge neufs.
- A VENDRE** : 2 fenêtres 1,20/1,20 neuves. S'adresser au bureau du personnel.



1984

La direction

Les cadres

Les agents de maîtrise

Vous présentent leurs

meilleurs vœux

pour la nouvelle année

pour vous

et votre famille