

NUMERO 463

MERCREDI

22

DECEMBRE

1971

Notre bulletin

JOURNAL *Marbot* MENSUEL
Publié par les usines *Marbot* & C^{IS}.A. - neuvic-s-lise

« Il n'est pas de stabilité sans progrès constant ».

SANS TRANSITION

Une année épuise ses derniers jours, et déjà une autre apparaît à l'horizon pour la remplacer !

Déjà, oui ! Car l'activité intense que chacun d'entre nous vit à chaque instant, nous fait croire que le temps passe plus vite, toujours plus vite ! Et pourtant les jours ont toujours le même nombre d'heures, de minutes, de secondes, qui sont faites de travail, de loisirs, de joies ou de peines.

Mais le développement constant et nécessaire des techniques dans tous les domaines multiplie sans cesse les impératifs auxquels nous devons faire face sans nous laisser dépasser, et cela quelle que soit notre position ou notre fonction.

Aussi n'avons-nous pas échappé à la règle de notre temps, et notre entreprise au sens le plus large du terme, a-t-elle vécu intensément en 1971.

Si le bilan que l'on peut, et que l'on doit faire chaque année à cette époque est, à de nombreux égards, positif :

- Des collections embellies et plus attractives,
- De nouveaux et importants progrès techniques enregistrés, éléments déterminants pour une action commerciale, toujours dynamique et constamment sur la brèche, le tout ayant permis :
- le plein emploi,
- de notables améliorations sociales,

il n'en demeure pas moins que certains débouchés nous échappent encore, que la rentabilité de nos activités n'est toujours pas satisfaisante, et que, faute de voir s'élever, nos investissements, à plus ou moins long terme, pourraient être compromis.

Si nous parlons enfin de l'esprit d'équipe, de l'esprit d'entreprise, peut-on dire qu'il ait atteint le niveau souhaité ?

Chacun pourra-t-il se poser la question à sa manière et y répondre ?

Nous avons vécu intensément 1971, et sans aucun doute nous vivrons encore plus intensément en 1972.

Nous devons, devant ce phénomène d'accélération apparente, demeurer attentifs à ne pas perdre de vue les notions fondamentales de l'existence.

L'homme doit en effet toujours rester le maître de la machine et plus encore de ses mouvements, aussi de sa façon de penser et d'agir, et par là même continuer à faire preuve de logique et de bon sens en toute circonstance.

En ce qui concerne nos activités professionnelles dans l'entreprise, nous devons continuer à œuvrer sans cesse à l'amélioration de nos techniques, de la productivité, de la qualité, afin que la réputation des « Chaussures MARBOT » s'affirme de plus en plus, sur des marchés sans cesse élargis ; parallèlement, poursuivre notre action en vue d'améliorer encore nos conditions de travail et de vie (les deux étant intimement liés), sans pour cela négliger, ou plus encore ignorer le contexte économique de plus en plus difficile dans lequel nous serons placés.

La réussite solide et durable d'un peuple, d'une nation, d'une entreprise ou d'une famille, aura toujours pour base, n'en doutons pas, l'accomplissement consciencieux et efficace du travail quotidien, et sur le plan humain, faut-il, pour paraphraser Proudhon, rappeler que « C'EST DANS ET PAR LE TRAVAIL QUE LES HOMMES SE CONNAISSENT, S'ÉPROUVENT, ET PEUVENT S'ESTIMER ».

Puissions-nous faire nôtre la pensée de ce grand écrivain et sociologue et, animés par celle-ci, nous pourrions, en 1972, être encore plus forts et plus unis que dans les années précédentes, et aller vers de nouveaux succès pour l'entreprise et chacun de nous.

Ce sont là les vœux de Nouvel An que nous avons à cœur de vous offrir en y ajoutant nos souhaits personnels de bonheur et de santé pour chacun de vous et toutes vos familles.

Ch. LEVASSEUR.



Importants contacts commerciaux **EUROSHOELINE...**



Discussions autour d'une collection :
Les participants d'EUROSHOELINE pendant une séance de travail.

Pour promouvoir notre collection Automne-Hiver 1972, une importante réunion de travail a été organisée dans l'enceinte de notre Entreprise.

Euroshoeline, tel est le vocable qui désigne cette manifestation, s'est déroulée sous la présidence de MM. LEVASSEUR et ERHART et avec la participation de MM. LAMBIN (Belgique), BUISCHIO (Italie), JANSSEN (Hollande) et ANDRESS (France). Pour sa part, notre Société fut représentée par MM. SAN-

NIER, MARTIN, VIGNERON et MEUDEC.

Ainsi, pendant deux jours, un long et délicat labeur s'engagea.

La présentation de notre collection permit, de prime abord, de déterminer toute une gamme d'articles susceptibles d'être vendus sur tous les marchés européens.

Les discussions qui s'ensuivirent aidèrent à définir une ligne directrice de nos activités dans cet important secteur de vente.

(Voir la suite page 3)

...Séminaire de collection



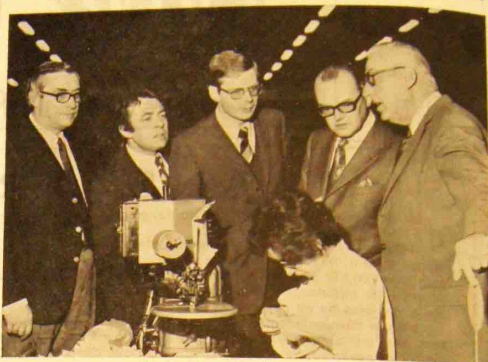
Au cours d'un débat animé...

MM. VAN PE pour la Belgique, VAN DONGEN pour la Hollande et GERSTENMEYER pour la Suède, la Finlande et l'Islande, ont participé à un séminaire de collection Automne-Hiver 1972.

Cette réunion, placée évidemment sous le signe de notre

dernière collection, a permis de faire le point à l'aube d'une nouvelle campagne de ventes. Nos articles ont été examinés « à la loupe » par nos hôtes, qui nous ont confié leur optimisme et leur confiance quant à la réussite qui devrait, sans nul doute, sourdre à cette collection.

...VISITE DE MM. KAMER et VAN ZOELLEN



Pendant la visite de nos ateliers.

De gauche à droite :

MM. SANNIER, CASALIS, VAN ZOELLEN, KAMER et BREGÉARD.

Les 9 et 10 décembre, il nous a été agréable d'accueillir dans nos murs MM. KAMER et VAN ZOELLEN, acheteurs de l'un des plus importants succursalistes de Hollande.

La découverte de nos ateliers de fabrication en compagnie de MM. BREGÉARD, SANNIER et CASALIS fut, pour nos hôtes, un excellent prélude aux séances de travail.

Nos articles ont été appréciés par

nos visiteurs en raison des nouveautés présentées qui y furent nombreuses et variées : coloris, pauserie au grain renouvelé, nouvelles formes, etc...

Grâce à ces contacts, de nombreux enseignements ont été dégagés de part et d'autre et nous remercions chaleureusement MM. KAMER et VAN ZOELLEN de leur aimable visite.

Échos de notre service de création

L'élaboration d'une paire de chaussures est un long et délicat travail : création, recherche de lignes nouvelles, mise au point, autant de difficultés que doit surmonter notre équipe du Développement du Produit, sous la conduite de M. Gérard MARTIN, et tout cela, sans perdre de vue l'objectif premier : livrer au Client des articles de qualité, au chaussant parfait.

Pour ce faire, de nombreux essais sont nécessaires, essais auxquels de charmants mini-mannequins ont bien voulu participer de bonne grâce. S'ils furent parfois un peu troublés, ils n'en étaient pas moins ravis d'avoir autant de monde à leur pied... et d'aussi belles chaussures.

Nous les remercions pour leur aide ainsi que leurs parents qui nous ont si obligeamment « prêtés » et nous pensons que leur contribution aura une grande part dans la réussite de nos futures collections.



Un charmant bambin se prête de bonne grâce aux essais.

CE MOIS-CI, PARMI NOUS

M. POLO de Toronto



MM. POLO et HANSSENS s'entrelient avec MM. LEVASSEUR et DUJARDIN.

M. POLO, Responsable de l'Etude du Travail à TORONTO (Canada), est arrêté à Neuvic pour s'entretenir avec MM. LEVASSEUR et DUJARDIN d'un important projet de rationalisation de nos travaux administratifs. Ils ont longuement étudié les principes et méthodes à appliquer afin que cette étude soit couronnée de succès.

M. SAMEK du Canada
M. KANTH de Calcutta



M. LACOUR explique une opération à MM. SAMEK et KANTH.

M. SAMEK, agent d'efficience à BATAWA au Canada et M. KANTH, responsable pour l'introduction de nouveaux procédés à CALCUTTA, ont visité notre Entreprise et se sont penchés sur le développement de nos techniques de pointe, en particulier sur le procédé ELECTROFIX.

EUROSHOELINE

(Suite de la page 2)

Entre nos hôtes et les divers services intéressés de notre Maison, se dégage une identité de vues qui présage un avenir riche en promesses.

Nul doute que l'excellent esprit de coopération qui a animé ces journées, l'efficacité et l'importance du travail entrepris dans le but essentiel de satisfaire toujours et toujours

plus le client, ne trouvent une récompense méritoire et méritée.

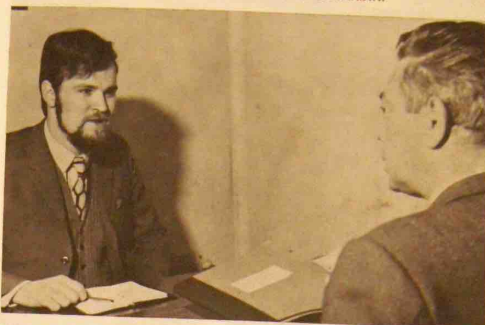
Nous remercions nos hôtes pour leur active participation, pour leurs conseils empreints de bon sens et de clairvoyance.

Nous n'oublierons pas non plus d'unir dans ces remerciements les différents services de notre entreprise qui ont été parmi les principaux artisans du succès de cette manifestation.

M. TRAILL de Londres

M. TRAILL, attaché au Service du Personnel de BATA LIMITED, à Londres, a, pendant une semaine passée dans notre Entreprise, pu prendre d'utiles contacts avec nos divers services. Il s'est particulièrement intéressé à l'organisation et aux activités du Service du Personnel. Nous souhaitons que M. Traill en ait tiré tous les enseignements souhaités.

Ci-dessous, M. TRAILL s'entretient avec M. DUJARDIN.



Cycle de formation et de perfectionnement

Dans le cadre de la formation permanente, un cours AMA a permis à Mlle Frant Yvette, MM. Mouty Francis, Lacour Raymond, Sarrazin Serge, Villechaux Paul, Cousty André, Charenton Michel, Hervaux Jean-Claude, Dupuy Serge, de se perfectionner et de bien se pénétrer des principes fondamentaux de la gestion.

Pendant 8 séances, animées par M. Boutin, les participants prennent conscience de l'importance de cette question, qui peut se résumer en deux grands

principes directeurs : satisfaire le client et satisfaire ceux qui réalisent le produit.

Conférence filmée et débats en groupe sont les principaux éléments de cette méthode, qui met l'accent sur les communications, les liaisons et l'art du commandement.

Gageons que ces cours de perfectionnement permettront à chacun d'améliorer ses aptitudes et d'augmenter l'efficacité de ses actions au bénéfice de tous.



Les participants du cours A.M.A.

Elles ont coiffé Ste-Catherine

Cette année encore, notre Entreprise n'a point failli à la tradition : Sainte-Catherine a été fêtée.

Jolie et bonne humeur étaient de mise lorsque, à 11 heures 45, en présence de M. LEVASSEUR, M^{mes} Marie-Rose FOLGADO, Anne-Marie TOURNERIE et Claudette PAGONN furent parées par leurs chefs d'équipes d'élegants chapeaux hauts en couleurs et dont les motifs étaient particulièrement



Nos trois charmantes catherinettes.

bien choisis. A cette occasion, des cadeaux leur furent offerts par leurs camarades de travail.

L'après-midi, nos charmantes héroïnes d'un jour distribuèrent à profusion à l'ensemble du personnel une quantité impressionnante de bonbons, sourirer l'accueil.

Cette agréable journée devait se terminer par une réception offerte par M. LEVASSEUR à laquelle assistaient les chefs de service.

M. LEVASSEUR remit lui-même cadeaux et gerbes de fleurs à nos trois charmantes jeunes filles.

Enfin un vin d'honneur devait clore cette petite fête.

A nos trois catherinettes, nous présentons nos meilleurs vœux de bonheur.

Le Carnet de l'Entreprise

NAISSANCES

Pascal et Francis, au foyer de M. VILLANUEVA Manuel, de l'atelier 700.

Isabelle, au foyer de M. LAURET J.-Claude, de l'atelier 405.

Gabine, au foyer de M. MONTEL Michel, de l'atelier 450.

Nathalie, au foyer de M. et M^{me} GERVAISE Edith, de l'atelier 410.

Félicitations aux parents et meilleurs vœux aux bébés.

MARIAGES

M. CHAMPOULLON Jean-Pierre avec M^{me} LEGER Lydie.

M. SERRE Gérard, avec M^{me} BOISSOU Annie.

M. LACROIX Patrick avec M^{me} CHEVALIER Adrienne.

M. MAZÉ Christian avec M^{me} ECLANCHER M.-Claude.

M. LACLERGERIE Bernard avec M^{me} DELUGIN Nadine.

Nos meilleurs vœux de bonheur à ces jeunes époux.

DECES

M^{me} Marc DUPEYRAT a perdu son mari.

M^{me} Raymond BRIEU, M. et M^{me} Jacques BRIEU ont perdu leur époux et père.

M. Charles BURGER, M. Henri BURGER et la famille COUPLET ont perdu leur mère, belle-mère et grand-mère.

A ces familles éprouvées, nous présentons nos sincères condoléances.

FONDS DE SOLIDARITÉ

Un nouveau règlement du Fonds de Solidarité entrera en vigueur le 1^{er} juillet 1972. Un livret sera distribué à chacun dans un proche avenir. Nous vous conseillons de le lire at-

tentivement et de vous renseigner éventuellement au Bureau du Personnel.

Jusqu'au 1^{er} juillet 1972, l'actuel règlement reste intégralement en vigueur.

LIBRE SERVICE

A VENDRE OU A LOUER : maison de campagne entourée d'un petit jardin — eau, électricité — 4 pièces — garage — grange attenante. Bourg de St-Jean-d'Ataux. Loyer 150 F — Vente 20.000 F. S'adresser à M^{me} BROUSSOULOUX.

A VENDRE casque de compétition BELL et combinaison ignifugée. S'adresser à M. HERVAUX au bureau du Personnel.

A LOUER chambres meublées à St-Jean-d'Ataux pour jeune homme ou jeune fille. Possibilité cuisine. S'adresser à M^{me} BROUSSOULOUX.

A VENDRE landau bon état. — S'adresser à M^{me} PAVIA Josette de l'atelier 471.

ACHETE petite maison ancienne à restaurer — environs de Neuvic. S'adresser à M^{me} BROUSSOULOUX.

A VENDRE réfrigérateur 2 portes avec conservateur 220 litres encore sous-garantie. Prix intéressant. S'adresser au bureau du Personnel.

DONNERAI cocker brun 2 ans très affectueux (contre bons soins). S'adresser au bureau du Personnel.

A VENDRE salle à manger bon état, buffet et table. Les 2 pièces 450 F. S'adresser au bureau du Personnel.

A VENDRE machine à laver Lincoln semi-automatique, chauffage au gaz — 5 kg. S'adresser au bureau du Personnel.

Mensualisation

Afin d'étudier vos droits pour le remboursement maladie dans le cadre de la mensualisation, nous vous rappelons que vous devez fournir au Bureau du Personnel les bordereaux jaunes (ou blancs s'il s'agit d'un accident du travail ou du trajet) de remboursement de journées par la Sécurité Sociale.

DES ELEVES DU C.E.S. DE NEUVIC VISITENT NOTRE ENTREPRISE



Une phase de la visite.

Les élèves de 3^e du C.E.S. de Neuvic sont venus faire un reportage sur les activités de notre Entreprise. Cette visite, soigneusement préparée par nos jeunes visiteurs, leur a permis de découvrir

dans toute sa complexité la réalité industrielle. Magasin de passeries, ateliers de découpe, de plique et de montage en furent les étapes. De nombreuses et pertinentes questions posées par nos hôtes attestèrent de tout l'intérêt pris à cette visite, intérêt s'accompagnant d'une certaine surprise devant l'aspect de ruche bourdonnante qu'ils venaient d'avoir sous les yeux.

Imp. JOUCLA — Périgueux
Le Directeur responsable :
Ch. LEVASSEUR