

NUMERO 459

VENDREDI  
3  
SEPTEMBRE  
1971

# Notre bulletin

JOURNAL *Marbot* MENSUEL  
Publié par les usines *Marbot* \* c.i.s.a. - neuvics-lise

"La plus grande dépense que l'on puisse faire est celle de son temps".

VOLTAIRE

## A Neuvic, ce mois-ci

### M. STROM,

Coordonnateur Régional du Groupe CARO...

Le groupe Caro comprend des entreprises établies au KENYA, en OUGANDA, au INGO KINSHASA, à MADAGASCAR, à la REUNION, en SOMALIE, en TANZANIE, etc...

peuvent représenter les pays dont il s'occupe. Certains responsables commerciaux assisteront prochainement, grâce à l'aimable invitation de M. STROM, à un meeting d'affaires



M. STROM examine avec MM. LEVASSEUR et LAHINER, des modèles de notre Collection.

c'est-à-dire une région grande comme 20 fois la France.

M. STROM a la lourde charge de coordonner les activités de celles-ci. Il nous a fait le grand honneur de nous rendre visite afin de nous conseiller de nous orienter vers les débouchés que

à NAIROBI, au Kenya. M. STROM a bien entendu visité nos installations et nous a dit tout l'intérêt qu'il y avait trouvé.

Remercions-le encore ici de ses conseils, de ses suggestions et plus encore d'être venu à Neuvic.

## ... et M. MAUSS

Président Directeur Général de Bata-Hellocourt

M. MAUSS n'était pas venu à Neuvic depuis qu'il a pris la responsabilité de cette importante usine de Lorraine. Il nous a fait le grand plaisir de passer, en compagnie de M. WALTER, une journée parmi nous.

Un large tour d'horizon a été fait et de judicieuses suggestions nous ont été apportées. M. MAUSS et M. WALTER ont

(Suite page 2)

## LA CAMPAGNE PRINTEMPS - ÉTÉ 72 EST LANCÉE

Avant de partir pour une nouvelle campagne de ventes, notre équipe de démarcheurs s'est réunie à Planèze, du 23 au 27 août, pour participer à un séminaire.

Définir les objectifs, déterminer les différents modes d'action, faire des prévisions de ventes, ont été les principaux points spécifiques abordés.

Les articles de notre collection Printemps-Eté 72 ont été

étudiés sous toutes les coutures et chacun a analysé les modèles; cette analyse se révèle être de première importance et permet, face aux clients, une argumentation plus complète et une efficacité accrue.

Nos démarcheurs ont également eu un aperçu technique de la fabrication des articles STYLUX, articles qui devraient se

(Suite page 2)

## Du nouveau à l'exportation

### "PONT ROUTIER"

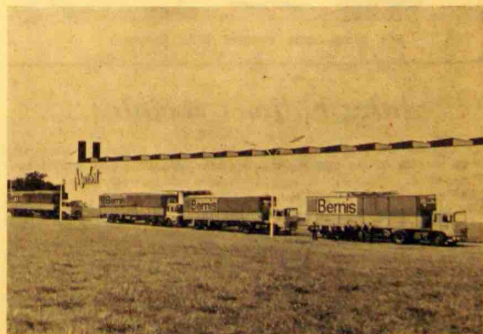
Neuvic - Leicester (G.-B.)

L'Angleterre, qui a acquis au cours des siècles, sa réputation d'inaccessibilité insulaire, n'en est pas moins une région très importante pour nos affaires qui s'y développent sans cesse. Et, pour mieux livrer un important client de ce pays, 4 semi-remorques sont parties, le samedi 28 août, pour assurer la liaison NEUVIC-LEICESTER en 3 jours, en emportant 26.000 paires de chaussures.

Une deuxième expédition de ce genre est prévue pour le 3 septembre.

Il n'aura fallu qu'une semaine pour mettre sur pied cette opération, décidée lors de la visite de notre agent commercial en Angleterre.

Voilà un bien bel exemple de coopération entre nos Services Ventes, Transports et Expéditions. Que tous ceux qui ont participé à cette « première » soient ici remerciés.



Le convoi va partir pour l'Outre-Manche.

## M. MAUSS A NEUVIC

(Suite de la 1<sup>re</sup> page)  
eu l'amabilité de nous dire toute  
la satisfaction qu'ils avaient

retré de cette, à notre gré,  
trop courte visite dans nos  
murs. Encore une fois merci.



Au cours d'une séance de travail. De droite à gauche:  
MM. LEVASSEUR, MAUSS, BREGÉARD et WALTER.

## Campagne Printemps-Été 72

(Suite de la 1<sup>re</sup> page)  
révéler un excellent « cheval de  
bataille ».

Il ne nous reste plus qu'à leur  
souhaiter bonne route et sur-  
tout beaucoup de réussite.



Nos démarcheurs s'initient à la technique.

## Informations sociales

Les malades en longue durée,  
âgés de plus de 60 ans perçoivent  
le demi-salaire.

S'ils peuvent prouver que leur  
état de santé ne leur permettra pas  
de reprendre le travail avant la  
retraite, ils ont intérêt à deman-  
der dès maintenant leur retraite au  
titre d'invalidité.

En effet, la Caisse de Sécurité  
Sociale verse dans ce cas 40 %  
du salaire moyen des 10 dernières  
années de travail, mais il s'y ajoute  
la retraite complémentaire et le

taux s'élève à plus de 50 % du  
salaire, donc c'est plus que le demi-  
salaire qui leur est versé.

Il faut aussi ajouter que le malade  
cumulera pendant six mois retraite  
et demi-salaire.

Pour tout renseignement complé-  
mentaire, s'adresser à M<sup>me</sup> BROUS-  
SOULOUX.

Imp. JOUCLA — Périgueux  
Le Directeur responsable :  
Ch. LEVASSEUR

## RETRAITES BIEN MÉRITÉES

Pour six d'entre nous l'heure de  
la retraite est arrivée. M<sup>me</sup> Régine  
BONNEVIN, Hélène KESY, MM.  
Marcel CAMAILHAC, Natalio FOL-  
GADO, Raoul PILLET et Jean  
FAURE se sont réunis dans une  
salle du restaurant d'entreprise.  
Autour de la table, c'est le rappel  
du passé, les souvenirs de la vie  
passée, le repos de demain. La  
joie qui se lit sur chaque visage,  
nous laissera longtemps, l'image  
d'un jour heureux. A tous, nous  
leur souhaitons une longue et pal-  
sible retraite.

Conjointement, M. LEVASSEUR  
devait remettre médailles et diplô-  
mes à ceux qui lors des cérémo-  
nies précédentes n'avaient pu être  
des nôtres.

- M<sup>me</sup> Amélie FLAYAC, pour 35  
années de service.
- MM. DOUSSAIN Jean, Michel  
GARDILLOU et Raymond VALLA-  
GEAS, pour 25 années de service.
- M<sup>me</sup> Josette LAVIGNAC, pour  
15 années de service.

Nous adressons, à tous, nos cha-  
leureuses félicitations.



M<sup>me</sup> Amélie FLAYAC reçoit  
des mains de M. LEVASSEUR  
sa médaille de vermeil.



Le groupe des retraités. De gauche à droite : MM. CAMAILHAC, PILLET,  
M<sup>me</sup> BONNEVIN, M. FOLGADO, M<sup>me</sup> KESY et M. FAURE.

## UN EXEMPLE A SUIVRE



M<sup>lle</sup> Nicole PETIT apporte beaucoup de sérieux et de constance dans  
son travail. Son désir d'apprendre et ses compétences lui permettent  
d'occuper indifféremment plusieurs postes à l'atelier 401.

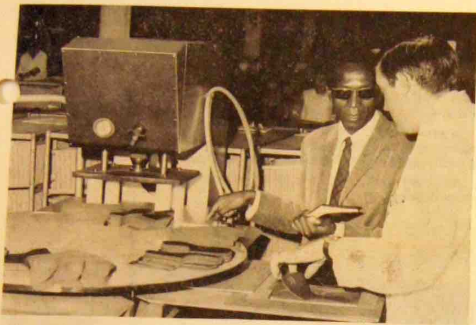
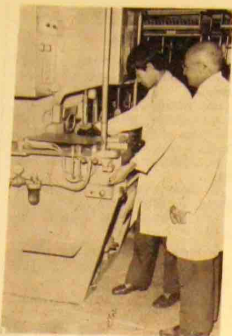
Nous l'encourageons vivement à persévérer dans cette voie et lui  
adressons nos compliments.

## AVEC NOS STAGIAIRES

### DE THAILANDE :

M. NANTARSAN - CHAMPHEN contremaître d'un convoyeur à Bangkok (Thaïlande), effectue un stage de 2 mois dans notre Entreprise pour s'entraîner et se perfectionner sur les machines MAUSERIET pour l'injection des semelles.

Il étudie en même temps les matières et les produits utilisés, ainsi que l'équipement et l'organisation des ateliers.



### DU KENYA :

M. KIHU, de Limuru (Kenya), actuellement au « Cordwalner College » de Londres, a profité de ses vacances scolaires pour visiter plusieurs sociétés d'Europe.

Ainsi, après avoir séjourné à Tilbury (Grande-Bretagne), est-il parmi nous pour trois semaines, afin d'étudier l'organisation de nos ateliers et des divers articles fabriqués.



### DE MALAISIE :

M. POON-SOON-LEONG, de Singapour (Malaisie), vient de terminer ses études au Cordwalner College de Londres; avant de regagner sa Société, il a passé 10 jours à Neuvic pour se familiariser avec la fabrication des chaussures « Good-Year ».

M. POON SOON LEONG nous a quittés, très satisfait des conditions dans lesquelles s'est déroulé son stage à l'atelier 460.

## EXCURSIONS

Pendant la période des congés, deux excursions ont été organisées, l'une en direction du Cap-Ferret et du Pilat, l'autre vers le barrage de Chastang, en passant par la haute vallée de la Dordogne.

Baignades, farniente au Cap-Ferret, escalade de la dune du Pilat, merveilleux paysages aux multiples facettes de la vallée de

la Dordogne, barrage de Chastang dans son écrin de verdure, ce furent deux voyages bien différents, chacun avec ses charmes propres.

Dans les cars, la bonne humeur était de mise et une joyeuse animation régna jusqu'au retour, animation qui contribua à faire oublier aux participants la fatigue du voyage.

### " Mieux connaître pour mieux informer "

## Thème du stage de M. et M<sup>me</sup> TERREIN dans notre Entreprise

M. et M<sup>me</sup> TERREIN, psychotechniciens au Centre de Formation Professionnelle pour Adultes de Périgueux, ont effectué un stage d'une semaine et demie pour mieux prendre conscience des problèmes auxquels doit faire face une entreprise industrielle.

Ils se sont intéressés de très près aux structures de chaque service, ainsi qu'à la vie de nos ateliers.

Les informations qu'ils ont re-

cueillies, les enseignements pratiques qu'ils ont tirés de leur séjour parmi nous, leur seront sans nul doute, très bénéfiques. Etant ainsi bien renseignés sur les réalités industrielles, ils pourront mieux conseiller, mieux orienter.

Il est souhaitable que de tels contacts se développent, car ils permettent une meilleure collaboration entre l'administration et l'industrie.



M. et M<sup>me</sup> TERREIN s'entrelient avec MM. DUJARDIN et BOUTIN.

## INFORMATIONS SOCIALES

La Caisse de Sécurité Sociale nous donne une information importante concernant l'envoi des certificats de grossesse en vue d'obtenir les carnets de maternité.

Afin d'éviter des retards pour l'attribution et l'envoi de ces carnets, il est recommandé aux assurés de ne pas joindre le certificat de grossesse à une feuille de maladie ou à un dossier maladie, le certificat risquant de rester joint à ce dossier tout au long du règlement de ce dernier.

Donc, il est conseillé d'envoyer à part les certificats de grossesse

pour éviter ce long retard. Bien entendu, ne pas oublier d'indiquer très lisiblement sur celui-ci les nom, prénom, adresse et numéro d'immatriculation.

### Crédit Agricole

Une permanence du Crédit Agricole est organisée à Neuvic.

Le bureau est ouvert tous les jours sans interruption de 9 heures à 13 heures et le samedi de 9 heures à 16 heures.

## Nos Visiteurs du mois d'Août

La mois d'août fut, pour de nombreux touristes séjournant dans notre belle région du Périgord, l'occasion de découvrir notre entreprise.

Tout à tour les campeurs neuvicois, un groupe de touristes, dans le cadre de l'opération « Croquez le Périgord », des stagiaires de l'U.R.S.S.A.F. et de très nombreux parents ou amis de membres de notre personnel, ont sollicité des autorisations de visite.

Tous ont été unanimes à reconnaître que l'organisation de nos ateliers n'avait d'égale que l'ordre et la propreté qui y régnaient.

Vivement intéressés par nos activités, nos hôtes garderont de MARBOT l'image d'une entreprise moderne et dynamique au cœur même du pays de Jacquot le Croquant.



Dans nos ateliers.

## Libre - Service

**ACHETER** cuve à mazout 600 l. Faire offre à M. Alser Michel, Cité des Marronniers, Planèze.

**A VENDRE** linge très bon état pour bébé: brassières, caches brassières, robes, petits draps brodés, taies et divers. Le lot: 100 francs. S'adresser à M<sup>me</sup> Broussouloux.

Dame habituée aux enfants **GARDERAIT** bébé à la journée, à la semaine ou au mois. Maison neuve, à Saint-Germain-du-Salembre. Bons soins garantis. Prendre adresse auprès de M<sup>me</sup> Broussouloux.

**A VENDRE** Break AMI-6, 1969. S'adresser à M. URGEL, Service 700.

**A VENDRE** landau bon état. S'adresser au Bureau du Personnel.

## CARNET DE L'ENTREPRISE

### NAISSANCES

Sandrine, au foyer de M. et M<sup>me</sup> ENAUD Pierrette, de l'atelier 410.  
David, au foyer de M. et M<sup>me</sup> HAZERA Jean, des ateliers 410 et 455.  
Valérie, au foyer de M. et M<sup>me</sup> MAGNE J.-Paul, de l'atelier 454.  
Christelle, au foyer de M. et M<sup>me</sup> DUCHERE J.-Pierre, de l'atelier 456.  
J.-François, au foyer de M. et M<sup>me</sup> DUMAS Guy, de l'atelier 471.  
Sarah, au foyer de M. et M<sup>me</sup> DECHENOIX Sylvie, du service 999 P.

Félicitations aux parents et meilleurs vœux aux bébés.

### MARIAGES

M. DUCEPT J.-Pierre avec M<sup>lle</sup> METZLER Paulette.  
M. CIVRAIS Claude avec M<sup>lle</sup> BOST Joëlle.  
M. GADAUD Bernard avec M<sup>lle</sup> Claudine MALISZEWSKI.  
M. NAU Michel avec M<sup>lle</sup> Joëlle JEAN.

Nos meilleurs vœux de bonheur à ces jeunes époux.

### DECES

M. et M<sup>me</sup> BOISSOU ont perdu leur fils Francis et leur fille Jacqueline.  
MM. KORBEDEAU Gilbert et Raymond LARUE Michel ont perdu leur père et beau-père, M. KORBEDEAU André.  
M. JABOUR Henri a perdu son fils.  
M. GRAND Raymond a perdu son oncle, M. GRAND Léonce.  
M<sup>me</sup> PAWELCZYCK a perdu son mari.

A toutes ces familles éprouvées, nous présentons nos sincères condoléances.

## Informations Sociales

Vous ne pouvez pas bénéficier des indemnités journalières de l'assurance maladie versées par les Caisses de Sécurité Sociale, si vous tardez à envoyer à votre Caisse la feuille de maladie qui vous prescrit un repos ou une prolongation de repos.

Les avis d'interruption de travail doivent être adressés à la Caisse Primaire d'Assurance Maladie dans les deux jours suivant l'interruption du travail. Cette prescription, également applicable aux prolongations de repos, est tout à fait impérative.

## SPORTS

Un match de football s'est déroulé le vendredi soir 27 août entre le Service Modelage et les Services Commerciaux, match arbitré par l'orfèvre en la matière qu'est José CUARTILLES.

Après une belle empoignade, où chaque joueur s'est littéralement « vidé » pour faire triompher les couleurs de son service, les deux valeureuses formations regagnaient les vestiaires dos à dos sur le score de 4 à 4.

Il est à noter l'excellent esprit qui a présidé à cette rencontre amicale, gageons que cet exemple ne sera pas perdu et que ce match sera suivi de beaucoup d'autres dans de nombreuses disciplines.

Qui relève le gant ? Sans parler de boxe, il reste le rugby... et pourquoi pas la pétanque ?



L'équipe du MODELAGE.



L'équipe du SERVICE VENTE.