

# notre bulletin

JOURNAL BI-MENSUEL

publié par les Usines L. MARBOT et C<sup>o</sup>, S.A., Neuvic-sur-l'Isle (Dordogne)

CHRONIQUE  
= Pour être  
de son temps,  
il faut  
le dépasser... =

## Sommaire de ce numéro

« Du plus petit... jusqu'au plus grand... »

L'air connu sur lequel se module cet octosyllabe sert d'introduction à la lecture du n° 396. Son thème conducteur sera la Sécurité — la Sécurité en général, œuvre de tous et de tous les instants... La source en sera le visage grave des « humblix » participant aux démonstrations de la Prevention Rou-



lière; l'abusismeur en devrait être une prise de conscience renforcée de notre responsabilité et de notre solidarité en matière de SECURITE.

## PERIGUEUX, VILLE MUSÉE

Il y a des villes-musées: peu de cités offrent une telle continuité artistique que Périgueux: c'est en l'absence de la vie des forçats, depuis vingt siècles, et comme une synthèse de l'histoire de l'Art français. De l'époque gallo-romaine, voici la Tour de Vésone, la multitude des stèles, l'histoire de l'Art français. De l'époque gallo-romaine, voici la Tour de Vésone, la multitude des stèles, l'histoire de l'Art français. De l'époque gallo-romaine, voici la Tour de Vésone, la multitude des stèles, l'histoire de l'Art français.

collections modernes. Sans parler des ruines et vestiges de la vieille ville, on trouve encore à chaque pas une fontaine, un lavoir, une gargoille, une tourrelle, une fenêtre à meneaux dignes de l'architecture médiévale ou de l'archéologie. Sans parler non plus du cours Tourny où s'affirme un classicisme discipliné et sobre. « Périgueux, plaque tournante du tourisme périgourdin », dit-on. C'est fort exact, mais c'est mieux encore: c'est la salom-fon part à la découverte du Périgord de ses mille et un châteaux et manoirs, de ses émouvantes églises romanes, de ses bastides, de ses grôtes préhistoriques, de ses paysages, de ses tentations gastronomiques, de ses souvenirs littéraires qui permettent de rencontrer Bertrand de Born, Monhague La Botte, Brantôme l'énolon, Maine de Biran, Eugène Le Roy, Albéric Cahuet. Quel plaisir, entre deux randonnées, de découvrir à Périgueux le relief du passé sous la patine des vieilles pierres. Jean SECRET.

## QUALITE et SECURITE

On dit souvent que la qualité est la meilleure publicité et on a raison ! Non seulement parce que seule la qualité donne pleine satisfaction au client, mais aussi parce que la qualité est une garantie de sécurité. Cet aspect de la qualité est peut-être quelquefois oublié et c'est pourquoi il nous a paru bon d'en faire mention. Il s'agit en fait d'une conséquence logique bien facile à démontrer.

Tout le monde conçoit aisément, en effet, que si un parachute n'était pas confectionné avec une toile ou tissage impeccable, plié avec minutie, suivant les règles de l'art, celui qui l'utiliserait finirait dans la mer.

Une chaîne aux multiples maillons et la résistance du plus faible; si donc parmi eux il s'en trouve un seul dont la fabrication n'a pas été conduite consciencieusement et dont le métal présente une faille, la rupture s'en suit et avec elle, la catastrophe !

Le défaut dans la fabrication d'une meule, s'il n'a pu être détecté, chose possible, provoque l'éclatement au bout de quelques temps de service.

Il n'est pas besoin de faire de gros efforts d'imagination pour se représenter les conséquences désastreuses de négligences dans la construction d'engins tels que : ascenseurs, ponts-roulants, chariots transportant du personnel, etc... Il est inutile, je crois, de multiplier les exemples; on conçoit aisément que de la qualité d'un engin dépend la sécurité de celui ou de ceux qui l'utilisent.

Avant de parler de dispositifs de sécurité ou de produits, exigeons donc en premier lieu des appareils de bonne fabrication, c'est-à-dire dont la construction a été dirigée, surveillée, vérifiée et exécutée avec des matériaux sains.

Certes, pour être sûr d'avoir des appareils conformes aux règles de la sécurité, on peut faire réceptionner les appareils. C'est ainsi que des organismes spécialisés peuvent réceptionner ponts-roulants, les ascenseurs, monte-charges, les compres, les chaudières, etc..., mais cette précaution, excellent d'ailleurs et même obligatoire dans certains cas, garantit la conformité d'un matériel avec certaines obligations légales, mais elle est bien insuffisante pour détecter le défaut caché, le vice de fabrication, la pollution dans le métal, la médiocrité de certains organes qui provoquent la détérioration ou d'un certain temps de service.

La simple conscience professionnelle exige donc qu'on s'engage constamment aux conséquences catastrophiques du « défaut de fabrication » et qu'on ait à cœur de produire du matériel de qualité irréprochable.

Avoir l'esprit de sécurité, c'est aussi penser à la sécurité des autres.

Un entrepreneur qui avait la charge de bétonner le sol de la cour de récréation d'une école, disait: « En établissant mes plans, je pense à mon fils, à ceux qui, comme lui, auront à s'ébattre dans cette cour; aussi je tiens à ce qu'elle soit bien faite ».

Comme lui, pensez à ceux qui auront à utiliser les produits que vous fabriquez et placez tout leur confiance en eux. Vous ferez un beau et bon travail, du travail de qualité et de travail de sécurité.

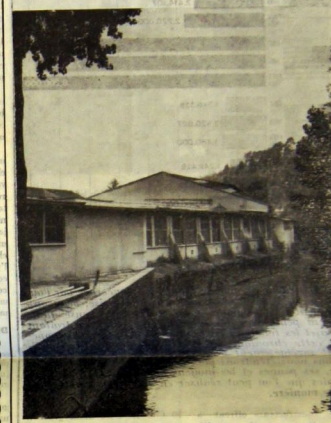
Charles VAUTHIER.

## RENOUVEAU A L'USINE de PLANEZE

Apparences de calme, de solidité... Romantiques apparences... apparences trompeuses !

L'usine de Planeze, que la plupart d'entre nous ont quittée, n'est pas vouée au terre ni aux ruines. L'île continue de couler, et le canal de rester calmer; l'usine de Planeze, elle, continue de travailler, ardemment.

Elle se transforme.



« Anciens du 405, reconnaissez-vous votre atelier ? »

Il abritera le cartonnage. De nombreuses cloisons sont tombées, d'autres se sont ébranlées. Notre cliché n° 1 est la future salle d'arrivage des cartons qui seront transformés en boîtes.



## LES JEUNES ET L'ESPRIT DE SECURITE

Les Comités d'Hygiène et de Sécurité ont été institués par le décret du 1er août 1963. L'article 5 de ce décret précise leur mission:

« Faire les enquêtes en cas d'accidents du travail ou de maladies professionnelles, « S'assurer de l'application des prescriptions législatives et réglementaires concernant l'hygiène, la sécurité et l'entretien des dispositifs de protection. »

— Du Chef de l'Établissement (ou son représentant); Président;

— Du Chef de la Sécurité (ou un agent chargé de la sécurité); Secrétaire;

— Du Médecin de l'Entreprise;

— De la Commission de travail;

— De 3 à 6 représentants du personnel, dont 1 ou 2 par la maîtrise, suivant l'importance de l'établissement, désignés pour un an; leur mandat est renouvelable.

— De plus, ils peuvent faire appel à toute autre personne qualifiée.

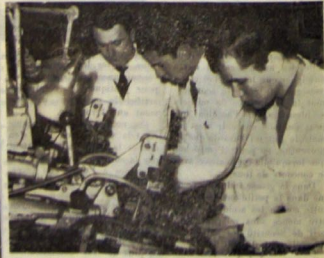
On voit que l'œuvre de Sécurité exige la présence de (Voir la suite en 2<sup>e</sup> page)

## Préparation du C.A.P.

...avant les premières épreuves

La préparation au C.A.P. continue, de façon profonde bien que peu spectaculaire: la date du 19 juin approche. Les jeunes élèves, de toutes leurs forces vives, poursuivent ce stage avec le souci d'obtenir de très brillants résultats. Le moyen, qui est souvent bien que suffisamment synonyme de médiocrité, ils veulent la dépasser; leur préparation

est même fort haute: il voudraient réaliser, cette année, le meilleur C.A.P. Laus-la-de-viser, si haut, encourageant-les à tenir leur apparence: « l'enthousiasme aide à entreprendre, la persévérance permet de poursuivre, la patience fait aboutir ». Qu'ils nourrissent donc leur enthousiasme, qu'ils affirment leur persévérance et que le long cheminement de ces trois années passées sous le signe de cette préparation à un examen, dont le vœux est de leur reconquête, débouche dans la lumière d'un très brillant succès, samedi prochain.



Le montage des bouts est l'une des plus délicates opérations. M. Porret conseiller A. Naboulet et J.-G. Beyney.

## Dans notre prochain numéro

- Enseignements de la quinzaine passée: que les nécessités de la mise en page ne nous permettent pas d'intégrer aux présentes pages;
- Voyage de la Pentecôte à San Sebastian.
- Ouverture du Cours PRODCO L. 63 et son séjour à Neuvic.
- Enseignements de la quinzaine à venir: Epreuves pratiques du C.A.P.





# SPORTS et LOISIRS

## Pour les amateurs de cyclisme

Vainqueur du Tour du Bordelais, en début de saison, le coureur du Cyclo-Club Bordelais, Michel Bidart, vient de remporter un très beau succès dans le Tour de la Dordogne des Espoirs, patronné par le Sud-Ouest et l'Atlético.

La seconde place dans l'étape contre la montre,

naud et passent en tête. A Saint-Astier, ces cinq hommes enlèvent la prime. Ils sont rejoints à l'entrée de Périgueux.

Dans les derniers kilomètres, un note les échappées successives de Fiffre, Dory, pleinement retrouvés, et Laberte, mais Leduc, en très grande forme, surveille et gagnera à La-

trôle des opérations à Monzillac. L'échappée sérieuse qui allait conduire Bidart à la victoire finale était composée de Decoux, Sanny, Lebeau, Bousquet, Perroin, Bidart, Andraut, Mainvielle et Leduc, qui réglait tout le moule au sprint et enlevait cette dernière étape à Lalinde en signant son troisième succès.



La course surprise en pleine action lors de son passage à Neuvo.

sa participation à l'échappée dévise dans la dernière étape en ligne lui ont permis d'enlever la victoire.

Quant à Leduc, il a montré ses qualités de sprinter en enlevant les trois étapes en ligne.

### LA SECONDE VICTOIRE DE LEDUC

SAMEDI 29 MAI

Dès le départ de la seconde étape du samedi, le train était très rapide. Leduc, le leader, avait beaucoup à faire. A Bergerac, devant un public fort nombreux, Béril enlevait les premières primes ; à Campser, Lambert s'échappait avec Leduc, puis Pinoud attaqua et ensuivit, Zanetti et Gervais. Au 42 kilomètre, Fiffre, Dupré, Bidart, Vallet, Louis Melchior prennent trois cents mètres mais le peloton réagit très vite. Paillet, Bousquet, Gervais se mettent en évidence.

Au passage à Neuvo, Bidart et Dupré passent en tête. Ils sont rejoints par Paillet, Andraut et Pi-

linde comme vendredi.

Voici le classement de l'étape :

1. Leduc, les 162 kilomètres en 4 h. 13 m. 25 s. (avec bonification) ;
2. Jacquenot, 4 h. 13 mn. 35 secondes ;
3. Decoux, 4 h. 13 mn. 45 s. ;
4. Danguilhac, m. t. ;
5. Bidart, m. t. ;
6. Fiffre, m. t. ;
7. Albi, m. t. ;
8. Lebeau, m. t. ;
9. Melchior, m. t. ;
10. Gauniat, m. t. ;
11. et ensuite vingt-sept coureurs.

Lucien Dupré, Gérard Thomas et Buzec étaient aliés.

### MELCHIOR MEILLEUR CONTRE LA MONTRE

L'étape de la vérité contre la montre était gagnée par Louis Melchior, devant Bidart.

De ce fait Melchior enlevait le maillot de leader et succédait à Leduc.

### TOUJOURS LEDUC...

Mais dans la quatrième étape, sur un circuit sélectif, les efforts des journées précédentes allaient se faire sentir.

Melchior perdait le con-

## La préhistoire de Neuvo et des environs

Avant-propos (suite)

par le Dr J. GAUSEN

Altamira, Niaux, Les Trois-Frères et sans doute aussi Lascaux sont l'œuvre des magdaléniens. Un sens artistique très développé, au service de préoccupations magico-religieuses, leur fait décorer non seulement les cavernes et abris sous roches, mais encore la plupart des objets mobiliers d'usage courant, y compris les objets rapidement périssables tels que pointes-de-sagaie ou harpons en os.

Devant ces vestiges miraculeusement conservés, songons qu'ils ne représentent qu'une infime partie du stock artistique de l'époque et que les productions sur bois ont sur tout

Kjokkenmøddings s'accumulent sur les côtes de l'Atlantique. L'œscalp prend dans l'alimentation une part non négligeable. Les populations méolithiques paraissent avoir mené une vie assez pacifique, sans richesse matérielle ni préoccupations artistiques. Les sépultures consistent souvent les premières inhumations collectives apparaissent. Les industries sont très diversifiées selon les régions. Dans le nord de l'Europe, nous trouvons les industries de Lingby (au Danemark), d'Århusborg (en Al-



Racloir moustérien, provenant d'une ballastière près de Manzac-sur-Vern.

dispara sans laisser de traces.

L'héritage magdalénien est toutefois suffisant pour attirer de préoccupations esthétiques intenses et, pour retrouver pareille richesse artistique, il faudra attendre bien des millénaires avant l'épanouissement du foyer méditerranéen.

A l'instar de beaucoup de civilisations qui, après une ascension lente passant par une période d'apogée suivie d'un déclin brutal, le magdalénien s'achève dans une décennie rapide.

L'Azilien qui le prolonge (station éponyme : Mas d'Azil, dans l'Arriège) ne conserve de ses prédécesseurs qu'un outillage appauvri avec, comme seule innovation une pointe à dos courbe dite : pointe azilienne. Les harpons, généralement en bois de cerf, sont d'une facture grossière et sans aucun ornement. L'art animalier a disparu. Les seules manifestations artistiques sont des galets colorés ou gravés de dessins géométriques.

C'est alors que se produit un phénomène climatique de portée considérable : la fin de la période glaciaire qui marque également le terme du paléolithique supérieur. Au climat froid et relativement sec qui régnait depuis le début de la glaciation de Würm succède un climat humide et tempéré. Cette variation thermique est immédiatement grosse de conséquences.

On ne saurait trop louer cette préoccupation active qui répond à un besoin urgent et l'on ne saurait trop louer aussi le dévouement des trois gendarmes professeurs.

## DU PLUS PETIT JUSQU'AU PLUS GRAND

Sous ce titre, nous avons déjà annoncé une opération de prévention routière menée dans toute la Dordogne : tous ses cantons, tous les élèves de toutes les écoles. Opération d'urgence extrêmement vivante, conduite par MM. les gendarmes Perrus (chef) et Meynaud (coordonnateur), Martineau (code). Les élèves subissent des épreuves écrites, et un certificat de capacité leur est délivré attestant qu'ils ont été satisfaits aux épreuves théorique et pratique de la circulation. Avez été vérifiés chez les jeunes, la bonne connaissance des règles essentielles du Code de Route. C'est un point important de notre vie actuelle, de plus en plus mouvementée ; nos routes, même de campagne, deviennent de façon croissante de plus en plus trépidantes et dangereuses.

Poisons-nous la question : ne serait-il pas bon que non seulement les enfants, mais aussi les adultes (ceux dont l'âge plus avancé fait penser qu'ils s'occupent plus de soi-même) se soumettent à ces exercices et reconnus d'utilité publique ?

On ne saurait trop louer cette préoccupation active qui répond à un besoin urgent et l'on ne saurait trop louer aussi le dévouement des trois gendarmes professeurs.

Beaucoup d'application, beaucoup de sérieux, beaucoup d'attention ont été portés aux différents exercices que nous proposons la Prévention Routière.

Sur ce cliché, un jeune moustérien subit les épreuves du Code.

Signalation, priorités, dépassements, croisements, tout y est passé et si le certificat de capacité est délivré, il s'agit d'une réelle réussite du Code !

## Cinéma Rex

**Samedi 13 soirée, dimanche 14 juin, matinée, soirée**  
Le film le plus objectif sur le sujet le plus brûlant de l'Europe d'aujourd'hui.

**LE TRAIN DE BERLIN EST ARRIVÉ**  
avec José Ferrer, Dean Jagan, Nicole Courcel, etc.

**Mardi 16 soirée, jeudi 17 juin, soirée**  
Un western d'une rare intensité.

**LE VENDEUR**  
avec Randolph Scott, James Craig, Angus Dickinson, James Garner, etc.

**Samedi 13 soirée, dimanche 14 juin, matinée, soirée**  
Un film pour les jeunes de 7 à 17 ans.

**TINTIN ET LES ORANGES BLEUES**  
avec J.-Pierre Talbot, Jean Bouix, Jenny Orleans, le chien Milou, etc.

**Mercredi 23 soirée, jeudi 24 juin, soirée**  
Le plus extraordinaire des films policiers.

**LA MORT FRAPPE 3 FOIS**  
avec Betty Davis, Karl Walden, Peter Lawford, etc.

## Nouveautés en Philatélie

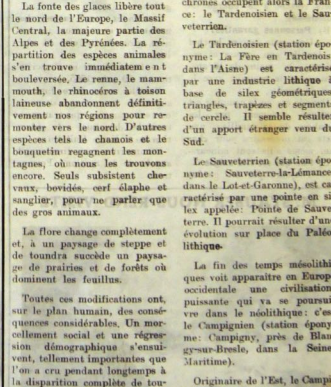
Nous aimerions vous faire connaître les timbres que les P.T.T. ont mis en vente pendant le mois de Mai et les timbres qui ont été annoncés pour le mois de Juin.

Ont paru le :

- 10 mai, timbre à 0,60 F. : Commémoratif du XX<sup>e</sup> anniversaire de la Victoire 1945-1965.
- 10 mai, timbre à 0,60 F. : Commémoratif du centenaire de l'Union Internationale des Télécommunications, 1865-1965.
- 24 mai, timbre à 0,40 F. : Commémoratif du cinquante-neuvième anniversaire de la Croix de Guerre 1915-1965.
- 8 juin, timbre à 0,40 F. : représentant la cathédrale de Bourges.
- Timbre à 1,00 F. : Commémoratif du VIII<sup>e</sup> centenaire de la cathédrale de Sens.

Nous vous signalons que ces timbres sont en vente dans n'importe quel bureau de poste et que bien sûr ils peuvent être placés dans une collection mais également qu'ils peuvent servir à affranchir n'importe quel envoi lettre, colis ou journaux.

J.-P. CHATEAU.



La flore change complètement et, à un paysage de steppe et de toundra succède un paysage de prairies et de forêts où dominent les feuillus.

Toutes ces modifications ont, sur le plan humain, des conséquences considérables. Un marécage social et une régression démographique s'en suivent, tellement importantes que l'on a cru pendant longtemps à la disparition complète de toute humanité dans l'Europe occidentale : c'était le hiatus des préhistoriens du siècle dernier. Peu à peu, les découvertes d'industries post-paléolithiques ont combattu ces « hiatus » et nous montrent sous le nom de Méolithique (étymologiquement : pierre du milieu). Cette période, qui s'étend depuis la fin du paléolithique supérieur, s'étend à 9.000 ans environ avant l'ère, jusqu'à l'aube des temps néolithiques, soit pour nos régions le début du troisième millénaire, est encore assez mal connue. Le peuplement humain ne paraît pas avoir été très dense. Les premiers hommes brachycéphes apparaissent.

L'activité est encore axée vers la chasse, mais la pêche prend une importance accrue, et les

La fin des temps méolithiques voit apparaître en Europe occidentale une civilisation puissante qui va se poursuivre dans le néolithique : c'est le Campignien (station éponyme : Campigny, près de Bourges-sur-Bresle, dans la Seine-Maritime).

Originaire de l'Est, le Campignien envahit nos régions dès le sixième millénaire, appauvri avec lui une industrie lithique et un mode de vie nouveau. L'outillage en silex est constitué de gros outils dont les plus caractéristiques sont les pics et les tranchets. La consommation de silex est telle que les artisans de l'époque sont obligés d'aller le chercher sous terre : les premiers puits de mines apparaissent. Surtout les campigniens sont associés à un genre de vie non nouveau.

A VENDRE 2 CV 1958. S'adresser à la Rédaction de « Notre Bulletin », qui transmettra.

Imp. JOICLA - Périgueux  
Rédaction : A. LEVYBARIS  
Le Rédacteur : A. LEVYBARIS