

# Notre hebdomadaire

JOURNAL BI-MENSUEL  
publié par les Usines L. MARBOT et C<sup>e</sup>. S. A., Neuvic-sur-l'Isle (Dordogne)

Gagner la confiance  
de ceux qui nous entourent  
est un noble but  
qu'il faut atteindre.

## Visite officielle de M. le Préfet de la Dordogne à Neuvic et dans le Canton

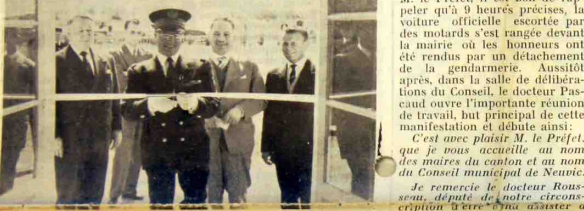
C'est la troisième fois cette année que Neuvic a l'honneur d'accueillir M. le Préfet. En effet, il visitait notre Entreprise le 5 février dernier, assistait huit jours après à la remise des médailles du travail et, jeudi 22 septembre, inaugurait l'école maternelle.

A cette cérémonie, outre bien entendu, le docteur Pascaud, maire de Neuvic et conseiller général, le conseil municipal, les

ce des entrepreneurs, en particulier ceux de Neuvic au 1<sup>er</sup> rang desquels M. J. Senrens qui en réalise la maçonnerie, M. Pujolinet, le chauffage, Bois-Valentin l'éclairage, le bâtiment fut achève quelques mois plus tard, et, à la rentrée d'octobre 1958, une classe fut ouverte, les effectifs des matres dans le département ne permettant pas à M. l'Inspecteur d'Académie de créer deux postes nouveaux.

A la rentrée d'octobre 1959, les deux classes étaient ouvertes et, aujourd'hui, 86 petits fréquentent cette école.

Mais dans les années qui viennent, l'accroissement prévisible de la population des deux communes, rendra nécessaire l'extension des locaux scolaires; la municipalité ne fera pas à l'abri en son pouvoir pour accueillir comme il convient, les jeunes Neuvicois.



M. le Préfet coupe le ruban symbolique. A sa droite on remarque: MM. Gauthier, chef de cabinet et Bardet, inspecteur primaire; à sa gauche: le docteur Pascaud, maire de Neuvic et conseiller général et le docteur Rousseau, député.

## M. le Président Jean TACHON nous fait l'honneur de visiter nos ateliers

On se souvient que M. J. Tachon, président honoraire de la Fédération Nationale de l'Industrie de la chaussure en France.

MM. Bahault, Levasseur et Fauchon, il a parcouru tous nos ateliers et services et s'est intéressé tant à nos installations



M. le Président TACHON examine les chaussures au contrôle de l'atelier 453

à ce titre, présida la première partie, jusqu'à l'arrivée de M. le Président Chaban-Delemas — de la cérémonie relative à la remise des médailles du travail, dans notre Entreprise, le 13 février dernier.

Au cours de ses entretiens avec les diverses personnalités présentes, et notamment MM. Bahault et Levasseur, il tint à souligner la haute impression qu'il emportait de notre organisation et accepta le plaisir l'offre qui lui fut faite de venir nous rendre visite pour avoir une idée plus précise de nos activités.

qu'à nos productions et procédés de fabrication.

Sa longue expérience et sa compétence notoire lui ont permis d'apprécier notre organisation et nos méthodes à leur juste valeur et, en nous quittant, il qu'il garderait de nous firme une impression des plus élogieuses.

Le projet alors formulé s'est concrétisé, puisque, ces temps derniers, accompagné de M. Fragnaud, de Bordeaux, M. Tachon a bien voulu se rendre à Neuvic, où en compagnie de

qu'à nos productions et procédés de fabrication.

Emanant d'une éminente personnalité du monde de la chaussure, cette considération à notre égard sera pour nous un précieux encouragement.

Ainsi, les remerciements nous chaleureusement de son amable visite qui nous honore et rassure de nos sentiments respectueux.

maires du canton, on notait la présence de MM. Gauthier, chef de cabinet du Préfet; docteur Rousseau, député de la circonscription; Cornu, ingénieur en chef du Génie rural; Bardet, inspecteur primaire; Lazard, ingénieur en chef des Ponts et Chaussées; Bouysson, ingénieur des T.P.; Degiral, directeur départemental de la Santé; Faure, représentant M. Serre, directeur de la Population; Latforgues, directeur des services départementaux de l'Urbanisme; Mercantelli, inspecteur du Travail et de la main-d'œuvre; Morin, capitaine de gendarmerie; Levasseur, notre Directeur; Gultmann, adjudant de gendarmerie; Roussel, directeur d'école; Mme Gauriaud, directrice d'école; Mlle Verminas, directrice de l'école maternelle; Mlle Guillouin, institutrice à l'école maternelle, et bien d'autres personnalités dont le nom nous échappe et que, de ce fait, nous nous excusons de ne pouvoir citer.

Un soleil radieux dardait ses chauds rayons sur le cadre charmant formé par le groupe scolaire et ses abords immédiats, lorsque M. le Préfet passa devant le peloton de gendarmerie qui rendait les honneurs et coupa aussitôt le ruban symbolique qui barrait la porte d'entrée. Puis, dès que le cortège officiel eut gagné le hall attenant aux salles de classe, le docteur Pascaud, prononça la brève mais significative allocution suivante:

Monsieur le Préfet,

En coupant ce ruban, vous venez d'inaugurer officiellement l'école maternelle, cérémonie qui, pour des raisons diverses, n'avait pu avoir lieu avant ce jour, bien que depuis deux ans déjà, elle accueille les enfants de Neuvic.

La première pierre en a été posée le 22 avril 1957, et, grâce à la compétence de l'architecte M. Gultmann, grâce à la diligence

## DEBUTANTS AUJOURD'HUI; POURQUOI PAS ? CHEFS DEMAIN !

Jeunes, lorsque vous manifestez le désir de suivre les cours de formation professionnelle, vous songez à votre avenir que vous devez forger vous-mêmes, avant-nous de dix années. Mais, si vous ne possédez pas les connaissances par satisfaction personnelle pour accéder à une situation meilleure; c'est humain et, tout en travaillant pour vous, vous ouvrez aussi pour les autres, sans vous en douter, votre rôle ne consiste pas seulement à nous offrir un produit fini, mais à améliorer partout où l'on vous appellera. C'est un devoir, car vous arriverez au terme de l'existence alors que vous n'auriez pas fait un pas en avant, mais profité toutefois des progrès accomplis par vos prédécesseurs.

Qui n'aime pas, recule et, nous élever sans cesse doit être votre objectif. Vous élever dans la qualité des produits que vous fabriquez, vous élever dans la hiérarchie sociale; divulguer aussi dans votre entourage les nouveaux principes que vous avez acquis tout en couronnant les efforts de ceux qui dépendront de vous. Ce n'est pas toujours facile; ça ne l'est même jamais et, si un jour vous êtes responsables d'un atelier ou d'un service, ne perdez pas de vue ces sages conseils qui vous seront d'un grand intérêt pour bien débiter dans la tâche qui vous sera confiée et surtout pour bien la poursuivre.

La position d'un agent de maîtrise promu sur place est extrêmement délicate à ses débuts. Elle exige de la part de celui qui en est l'objet, beaucoup de doigté, de psychologie et de persévérance. La moindre faute de sa part peut avoir de fâcheuses répercussions sur l'autorité qu'il aura à exercer sur ses anciens camarades de travail.

Avant d'analyser le comportement du nouveau promu à l'égard de ceux qui le voient, étiez encore ses pairs, il importe de connaître l'état d'esprit de ceux-ci en présence de cette situation.

Les amis du nouveau contremaître, les vrais, se réjouissent de cette promotion, tout en espérant en tirer quelques facilités dans le travail, sinon quelques passe-droits. D'autres, les jaloux — « Pourquoi lui et pourquoi pas moi ? » — en ressentent de l'inertie. Dans la pratique, ils ne lui épargneront aucune critique, avec le but évident de saper son autorité et de lui mettre le bâton dans les roues.

Certains, jugeant cette promotion avec une optique particulière, considèrent comme un traitre à sa classe d'origine, celui qui a réussi à s'élever au-dessus de sa condition première. Ils ne lui ménageront ni leurs sarcasmes, ni leur antipathie.

Enfin, il y a la catégorie des indifférents, la majorité, qui s'en fiche, mais qui attendent le nouveau contremaître au tournant, pour le cas où il voudrait faire le « médiant ».

En résumé, le nouveau promu, sans rencontrer en face de lui une hostilité manifeste, ne trouvera que bien peu d'encouragement de la part de ses anciens collègues.

En face de cette situation, quelle pose être son attitude?

### GAGNER LA CONFIANCE

S'il est bon qu'il connaisse les sentiments des uns et des autres, pour convaincre les sceptiques ou calmer les enthousiastes, il ne devra, en aucun cas, se laisser influencer par eux. Pas de rancune, ni de ressentiment. Sa promotion a fait de lui un chef responsable, dont les senti-

(Voir la suite en 3<sup>e</sup> page)

## De retour d'Italie, M. G. CHAMINEAUD et Mlle R. SERRIER nous confient leurs impressions

Quiconque a beaucoup vu doit voir beaucoup retenu. C'est ce que pensent les responsables de l'Entreprise lorsqu'ils dépeignent en pays étrangers: Angleterre, Allemagne, Hollande, Suisse, Italie, etc., des chefs de service et le plus souvent des modélistes, pour se documenter sur « ce qui se fait » au-delà de nos frontières et appliquer ensuite des principes ou des procédés susceptibles d'avoir de bons résultats. Ces déplacements s'imposent d'autant plus que le Marché Commun entrera incessamment dans une phase plus active et que, partant, la concurrence sera bien plus poussée.

En ce qui concerne l'orientation de la mode, c'est vers l'Italie que les regards sont spécialement tournés en raison de la présentation, du « fini » des chaussures, de la nature des matières employées, des coloris, des formes et il ne se passe pas

d'année sans que MM. Aupetit, Grelin, Chamineaud ou Mlle Serrier s'y rendent. Quelques-uns, parmi ces modélistes y sont allés plusieurs fois et Mlle Serrier, qui, cette année encore, en compagnie de M. Chamineaud a repris le chemin qui traverse les Alpes et, tous deux, ont visité la

(Voir la suite en 3<sup>e</sup> page)

Songer assez tôt à préserver vos pieds des grands froids qui peuvent se manifester subitement.

Chaussez-vous confortablement, mais pas d'articles trop lourds, qui gênent la marche; aussi avouons-nous que cet après-ski pourrait vous donner toute satisfaction:

Bottillon coupe derby, double haute laine, empaqueté formant mecanois, il se fait en caoutchouc ballon et semelle translucide pour fillette du 28 au 34, et en crôte ballon, semelle crêpe, pour femme du 35 au 42 à l'atelier 452.

Le « léger », le « robuste », le « souple » et l'« élégance » s'allient harmonieusement dans la sobriété de ses lignes.



Elegant et  
confortable  
après-ski  
pour femme  
et fillette





